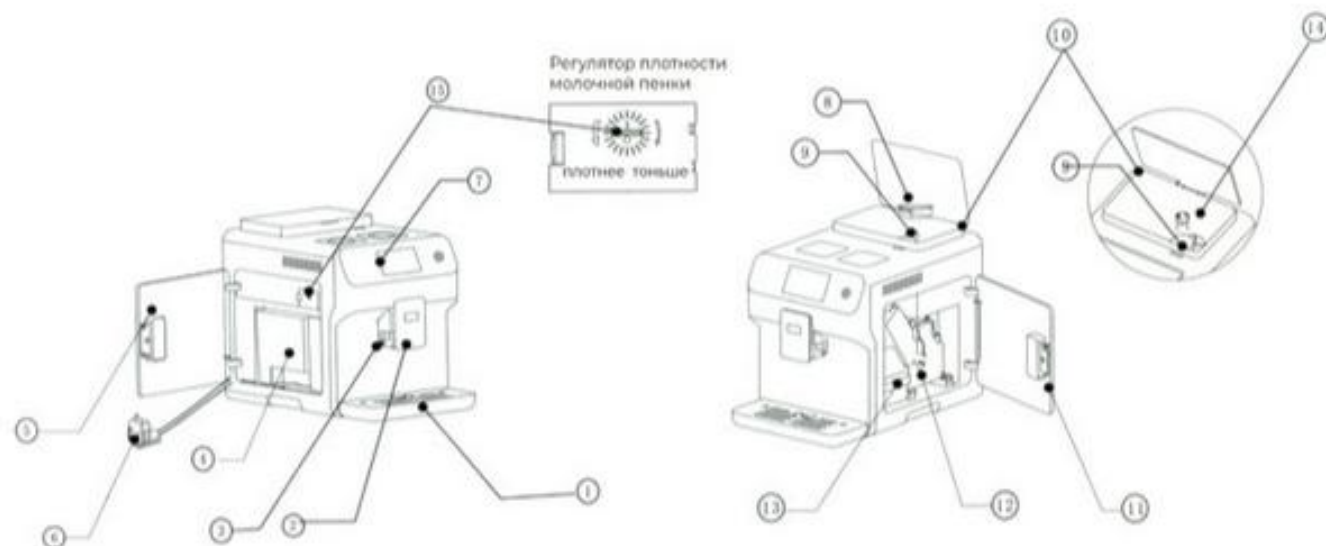


Полностью автоматическая кофемашина

ROOMA RM-A10S

КОМПОНЕНТЫ МАШИНЫ

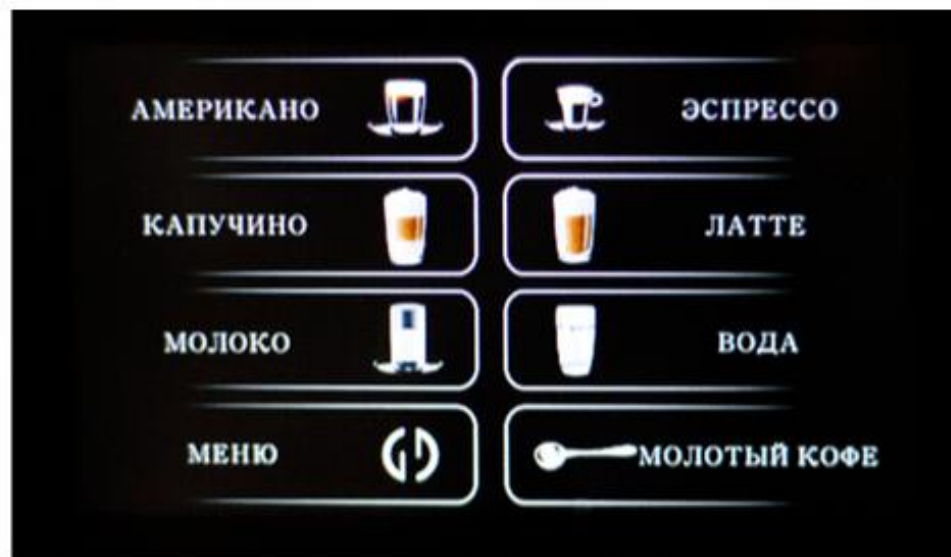


1. Поддон для сбора воды
2. Устройство подачи кофе
3. Капучинатор
4. Бак для воды
5. Левая дверца

6. Шнур питания
7. Панель управления
8. Крышка резервуара для зерен
9. Воронка для молотого кофе
10. Резервуар для зерен

11. Правая дверца
12. Блок приготовления кофе
13. Резервуар для использованного кофе
14. Регулятор степени помола кофе в зернах
15. Блок управления капучинатором

ПАНЕЛЬ УПРАВЛЕНИЯ



Внимательно прочитайте инструкцию по эксплуатации и сохраните [ссылку](#) для обращения к ней в будущем.

ПРЕДНАЗНАЧЕНИЕ

Кофемашина хорошо подходит для офисов, кафе, ресторанов и других заведений общепита.

Не производите никаких технических изменений конструкции и используйте кофемашину только по назначению. Ненадлежащее использование кофемашины может быть опасным.

Устройство может использоваться людьми с ограниченными возможностями, если они будут находиться под контролем, надлежащим образом обучены пользованию прибором и будут понимать все связанные с этим риски.

ЭЛЕКТРОПИТАНИЕ

Подключайте кофемашину в соответствующую сетевую розетку. Она должна отвечать следующим требованиям:

- быть совместимой с вилкой шнура, установленной на кофемашине;
- напряжение в сети должно соответствовать табличке, прикрепленной на приборе;
- розетка должна быть надежно заземлена.

Запрещается эксплуатировать машину с поврежденным шнуром питания. В случае обнаружения повреждений шнура и/или вилки питания, она должна быть заменена производителем или в авторизованном сервисном центре. Запрещается прокладка шнура питания через углы и острые кромки, а также поверх очень горячих предметов. Провод должен быть защищен от попадания масла.

Запрещается перемещение машины, удерживая ее за провод.

Запрещается извлекать вилку, держась за провод или касаться провода мокрыми руками. Следует избегать свободного свисания шнура питания со стола или полки.

Не допускайте попадание воды на электрические компоненты машины: опасность короткого замыкания.

ЗАЩИТА ДЕТЕЙ

Не допускайте, чтобы дети играли с кофемашиной. Дети не осознают риск, связанный с использованием электрических бытовых приборов. Элементы упаковки должны находиться вне досягаемости детей.

ОПАСНОСТЬ ОЖОГОВ

Запрещается направлять на себя и/или других людей струю горячей воды и/или пара. это может привести к ожогам.

УСТАНОВКА КОФЕМАШИНЫ. ВЫБОР ПОДХОДЯЩЕГО МЕСТА ДЛЯ

ИСПОЛЬЗОВАНИЯ И ТЕХНИЧЕСКОГО ОБСЛУЖИВАНИЯ

ДЛЯ НАИЛУЧШЕГО ИСПОЛЬЗОВАНИЯ РЕКОМЕНДУЕТСЯ:

- выбрать безопасную ровную поверхность во избежание переворачивания и повреждения оборудования;
- обеспечить расстояние в 20 см по бокам кофемашины;
- при включении/выключении кофемашины мы рекомендуем размещать пустой стакан под устройство подачи кофе.

Запрещается использовать или хранить машину при температуре ниже 0 градусов. Вследствие замерзания воды в трубках кофемашина может быть повреждена.

Запрещается использовать машину на открытом воздухе. Не следует располагать вблизи от источника открытого огня и/или раскаленных предметов во избежание оплавления или повреждения корпуса.

ЧИСТКА И ЭКСПЛУАТАЦИЯ КОФЕМАШИНЫ

Используйте кофемашину по назначению, чистите и эксплуатируйте надлежащим образом. Так как в приборе используются натуральные компоненты (кофе в зернах, вода, молоко), возможно появление налета, плесени или водяного конденсата. В связи с этим рекомендуется чистить видимые компоненты кофемашины, а также под ней. Перед длительным хранением также рекомендуется полностью почистить устройство.

Вода находящаяся в резервуаре или трубках в течение нескольких дней, непригодна для употребления. Если машина не используется в течение длительного периода, слейте воду, как описано в разделе «Горячая вода».

Запрещается погружать машину в воду. Храните ее в сухом и недоступном для детей месте. Предохраняйте ее от попадания пыли и грязи. Категорически запрещается вскрывать корпус машины.

После использования молока обязательно промывайте капучинатор через меню "Чистка/капучинатор". Если капучинатор не промыть вовремя, то свернувшееся молоко закупорит сопло подачи пара, что может вызвать повреждение паропровода и необходимость последующего ремонта кофемашины.

НЕИСПРАВНОСТИ

В случае неисправности вызванной падением машины, необходимо незамедлительно вытащить вилку из сети. Категорически запрещается пользоваться неисправной машиной.

Дальнейшую информацию по устранению неисправностей и обслуживанию можно найти в разделах «устранение неисправностей» и «обслуживание» в данной инструкции.

ПРОТИВОПОЖАРНЫЕ МЕРЫ

В случае возникновения пожара пользуйтесь углекислотными огнетушителями. Не используйте для тушения воду или порошковые огнетушители.

ПОДГОТОВИТЕЛЬНЫЕ ДЕЙСТВИЯ

Не вытаскивайте поддон для сбора воды, когда машина включена. При включении/выключении необходимо подождать несколько минут, так как запущен процесс ополаскивания/цикл самоочистки (см. раздел «ополаскивание/цикл самоочистки»).

Заполнять бак для воды следует только свежей негазированной и очищенной водой. Горячая вода или другая жидкость могут повредить бак и/или кофемашину. Не

используйте для тушения воду или порошковые огнетушители.

ПОДГОТОВИТЕЛЬНЫЕ ДЕЙСТВИЯ

Не вытаскивайте поддон для сбора воды, когда машина включена. При включении/выключении необходимо подождать несколько минут, так как запущен процесс ополаскивания/цикл самоочистки (см. раздел «ополаскивание/цикл самоочистки»).

Заполнять бак для воды следует только свежей негазированной и очищенной водой. Горячая вода или другая жидкость могут повредить бак и/или кофемашину. Не используйте машину без воды, убедитесь, что в баке достаточно воды. Засыпайте в резервуар для зерен только кофе в зернах. Молотый, растворимый кофе, а также другие предметы вызовут повреждение машины.

РЕГУЛИРОВКА СТЕПЕНИ ПОМОЛА

Внимание! Ручка для регулировки помола, расположенная внутри резервуара для зёрен, должна поворачиваться только при работающей кофемолке.



Ручка регулировки помола в кофемашине Romba A10S

Внимание! У кофемолки есть движущиеся компоненты, которые могут представлять опасность; запрещается вставлять пальцы и/или другие предметы. В случае неисправностей, перед выполнением операции в емкости для кофе, по любой причине, выключите машину, нажав на кнопку «Выключение» и вытащите вилку из розетки. Запрещается насыпать кофе во время работы кофемолки.

ПРИГОТОВЛЕНИЕ КОФЕЙНЫХ НАПИТКОВ ИЗ МОЛОТОГО КОФЕ

Внимание: засыпать молотый кофе только в специально предназначенное отверстие. Нельзя засыпать кофе в зернах или другие порошки в отверстие для молотого кофе. Это может повредить машину. Данная поломка не является гарантией.

ПОДАЧА ГОРЯЧЕЙ ВОДЫ

Внимание! В начале подачи могут образоваться небольшие брызги горячей воды. Опасность ожогов. Прибор нагревается: не трогайте воду из заварочного блока голыми руками.

РЕГУЛЯРНАЯ ЧИСТКА

Не погружайте кофемашину в воду. Не мойте какие-либо компоненты в посудомоечной машине. При очистке не пользуйтесь острыми предметами и агрессивными химическими продуктами (растворителями). Для чистки прибора пользуйтесь мягкой влажной тряпкой. Для сушки машины и/или ее компонентов не пользуйтесь микроволновой и/или обычной печью.

ЧИСТКА БЛОКА ПРИГОТОВЛЕНИЯ КОФЕ ОТ КОФЕЙНЫХ МАСЕЛ

Рекомендуется использовать специальное средство в таблетках для очистки заварочного блока, одобренные продавцом.

Поместите таблетку в отверстие для молотого кофе и в Меню Чистка выберите "Заварной блок". Затем вытащите заварной блок, промойте остатки химии проточной водой и повторите цикл без добавления таблетки или кофе, чтобы промыть внутреннюю магистраль заварного блока от остатков чистящего средства.

Внимание! Очистка блока приготовления кофе не удаляет накипь. Для удаления накипи необходимо использовать раствор для декальцинации. Следуйте инструкциям в разделе «Удаление накипи».

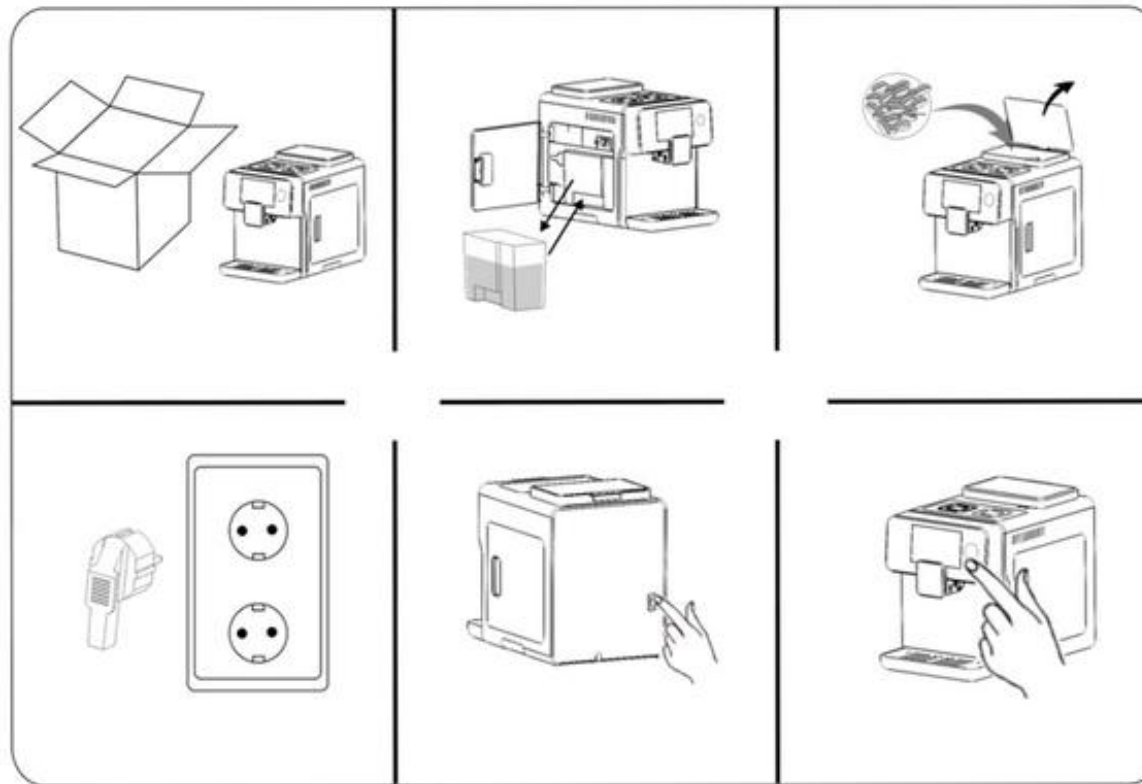
УДАЛЕНИЕ НАКИПИ

Неисправности, вызванные невыполнением цикла очистки от накипи, не покрываются гарантией.

Внимание! Берегите от детей раствор для удаления накипи или любые продукты, подаваемые машиной до завершения цикла очистки. Не используйте уксус в качестве средства для удаления накипи.

ПЕРВОЕ ИСПОЛЬЗОВАНИЕ

- Распакуйте кофемашину.
- Достаньте бак для воды. Наполните его свежей питьевой водой.
- Засыпьте кофейные зерна.
- Вставьте вилку в розетку.
- Нажмите сенсорную кнопку «Включение». Нажмите дважды, если экран погас.
- Подождите, пока кофемашина прогреется.
- Кофемашина готова к работе и будет находиться в ждущем режиме.



ПРИГОТОВЛЕНИЕ «АМЕРИКАНО»

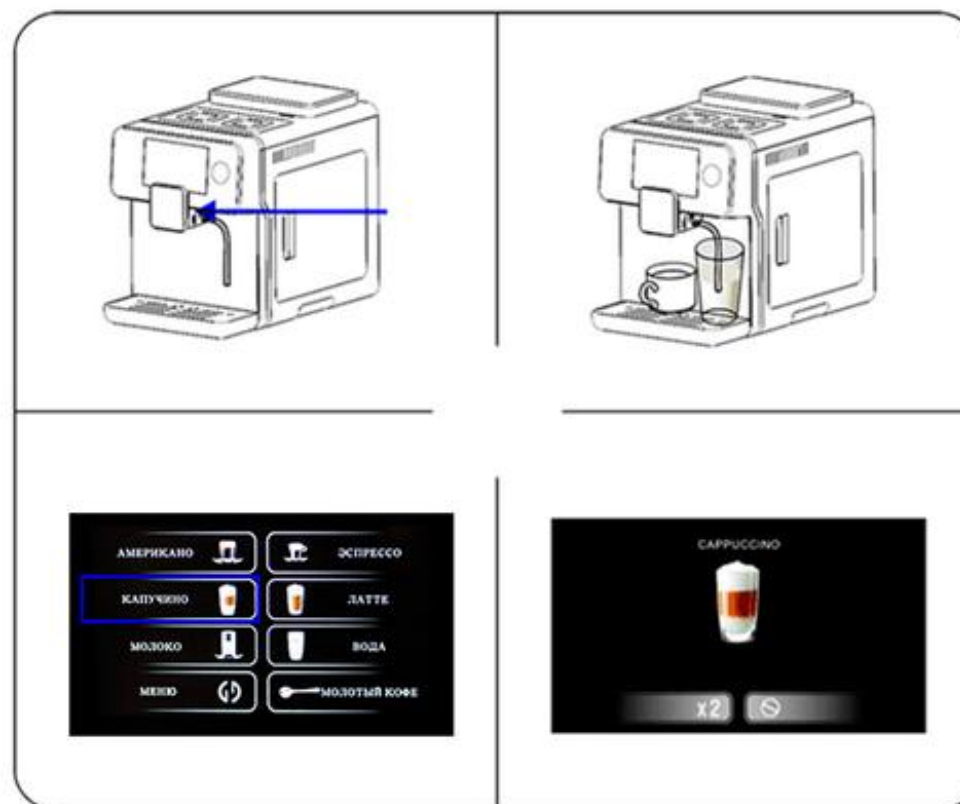
Нажмите иконку «Американо» для приготовления напитка. Нажмите кнопку двойного напитка (X2), если необходим двойной напиток. Кофемашина начнет приготовление второго напитка, как только будет готов первый.

ПРИГОТОВЛЕНИЕ «ЭСПРЕССО»

Нажмите иконку «Эспresso» для приготовления кофе. Нажмите кнопку дважды, если необходим второй напиток. Кофемашина начнет приготовление второго напитка, как только будет готов первый.

ПРИГОТОВЛЕНИЕ «КАПУЧИНО»

- Вставьте капучинатор в кофемашину.
- Опустите молочную трубку в молоко.
- Нажмите кнопку «Капучино», кофемашина начнет приготовление капучино. Нажмите кнопку дважды, если необходим второй напиток. Кофемашина начнет приготовление второго напитка, как только будет готов первый.
- Если вы предпочитаете, чтобы молока было меньше, то можно нажать кнопку отмены и остановить подачу молока.

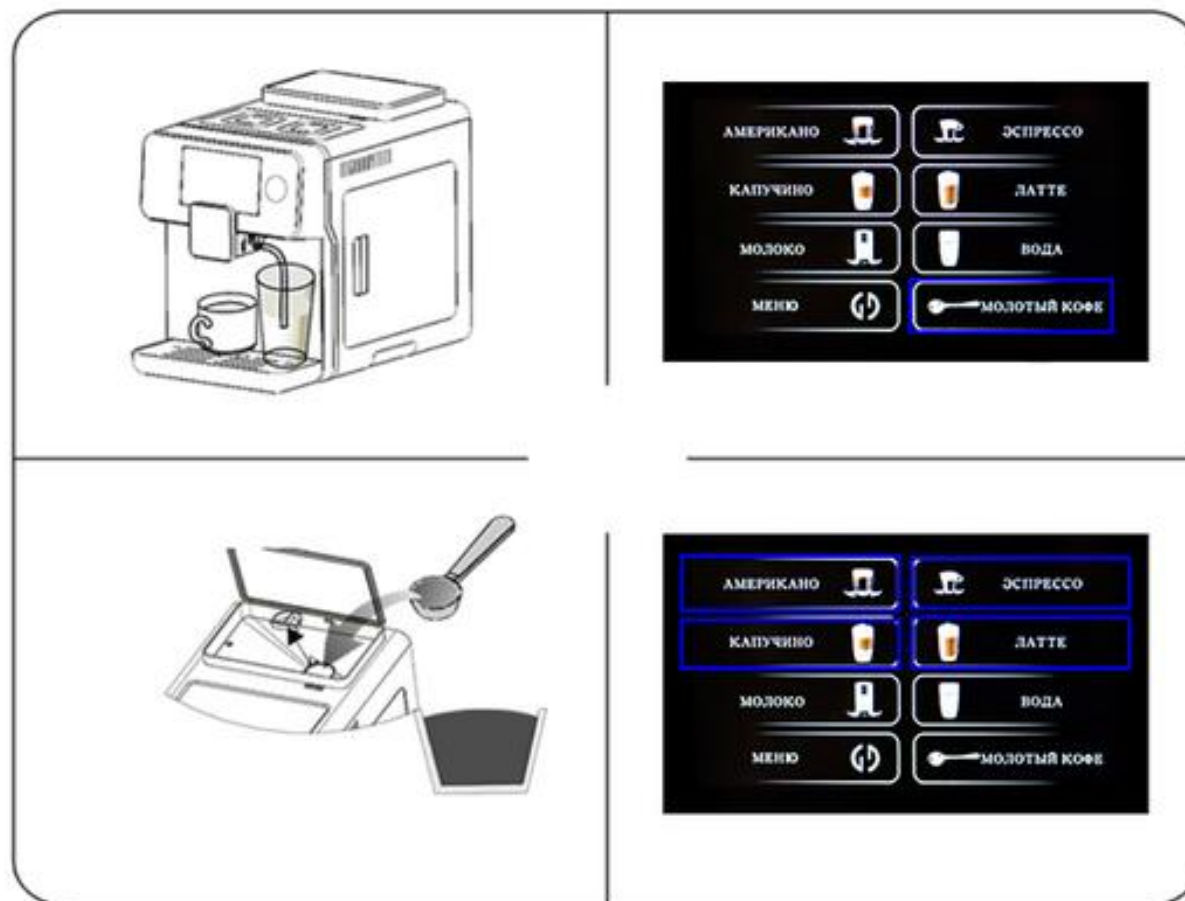


ПРИГОТОВЛЕНИЕ «ЛАТТЕ»

- Вставьте капучинатор в кофемашину.
- Опустите молочную трубку в молоко
- Нажмите кнопку «Латте», кофемашина начнет приготовление латте. Нажать кнопку дважды, если необходим второй напиток. Кофемашина начнет приготовление второго напитка, как только будет готов первый.
- Если вы предпочитаете, чтобы молока было меньше, то можно нажать кнопку отмены и остановить подачу молока.

ПРИГОТОВЛЕНИЕ КОФЕ ИЗ МОЛОТОГО КОФЕ (НЕ ИЗ ЗЕРЕН)

- Нажмите иконку «молотый кофе».
- Добавьте молотый кофе.
- Выберите тип напитка.



ПОДАЧА ГОРЯЧЕЙ ВОДЫ

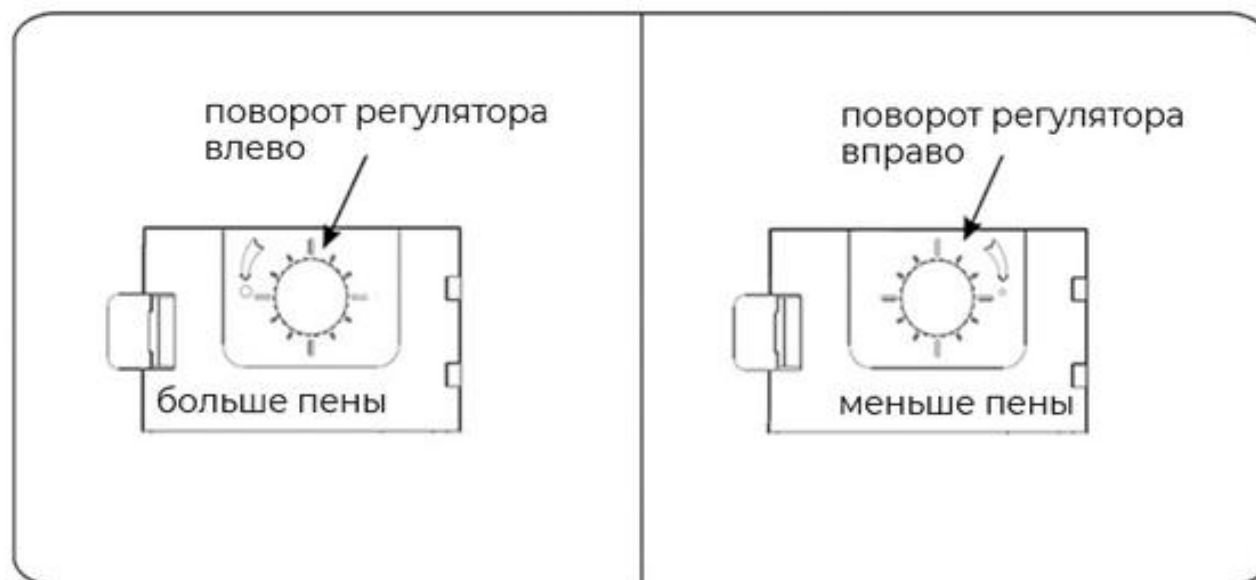
- Поставьте чашку под устройство подачи.
- Нажмите иконку «Горячая вода».
- Когда нужное количество воды налилось, нажмите стоп.

ВЗБИВАНИЕ МОЛОКА

- Вставьте капучинатор в кофемашину, если он ещё не установлен.
- Опустите молочную трубку в молоко
- Нажмите кнопку «Молоко».
- Когда налилось нужное количество молока, нажмите стоп.

КОНТРОЛЬ УРОВНЯ ПЕНЫ

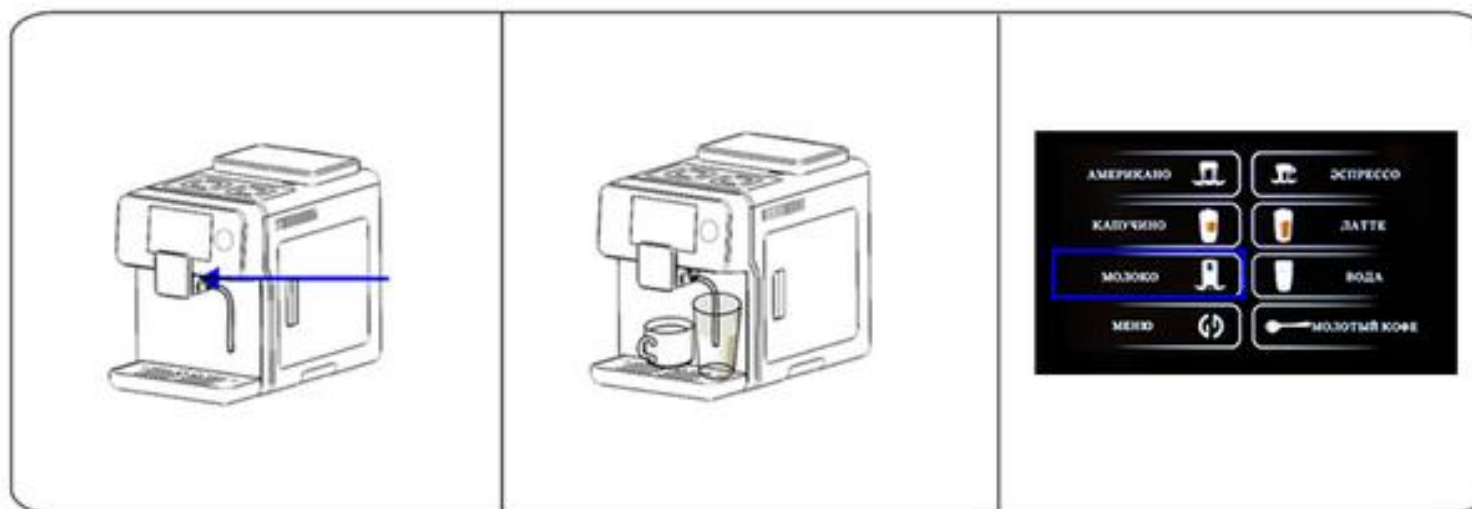
- Откройте левую дверцу кофемашины, чтобы получить доступ к регулятору уровня пены. Качество пены зависит от качества и температуры используемого молока.
- Чтобы увеличить количество пены, поверните ручку регулятора против часовой стрелки.
- Чтобы уменьшить количество пены, поверните ручку регулятора по часовой стрелке.
- Убедитесь, что капучинатор промыт после использования, чтобы избежать засорения.



ОЧИСТКА КАПУЧИНАТОРА (ЕЖЕДНЕВНАЯ)

- Вставьте капучинатор в кофемашину, если он ещё не установлен.
- Поместите молочную трубку в ёмкость с водой и поставьте другую ёмкость под носик подачи молока.
- Нажмите кнопку «Молоко», чтобы начать промывку.
- В конце процесса выплесните использованную для чистки воду из ёмкости и повторите шаги выше, пока трубка полностью не очистится от молока.

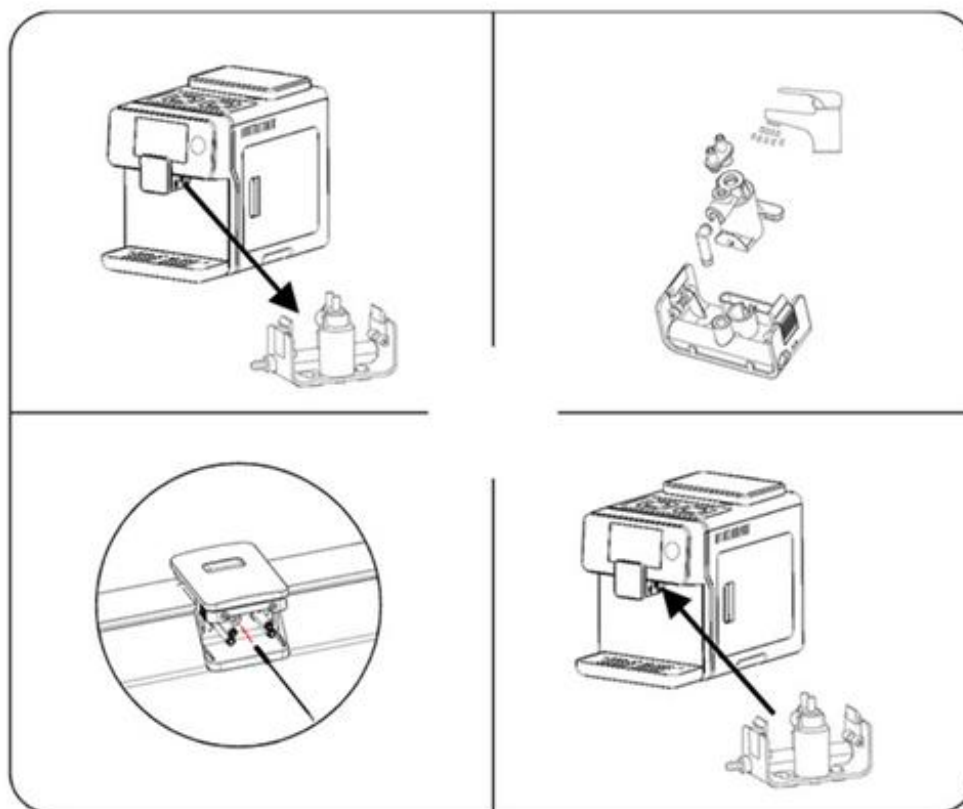
После каждого использования капучинатора необходимо провести очистку. Нажмите кнопку Меню, Чистка и далее следуйте инструкциям системы.



ОЧИСТКА КАПУЧИНАТОРА (ЕЖЕНЕДЕЛЬНАЯ)

- Нажмите на капучинатор с двух сторон и вытащите из узла подачи кофе.
- Промойте в чистой теплой воде.
- Вставьте капучинатор обратно в кофемашину.

После извлечения капучинатора, разберите и промойте капучинатор изнутри используя моющие средства от молока и щетку/ёршик для плотных молочных отложений (ни в коем случае не используйте для очистки твердые острые предметы способные поцарапать пластик). После очистки деталей соберите капучинатор. Все компоненты должны плотно и без зазоров встать на свои места. Если капучинатор собран неверно с зазорами, то будет плохая подача молока, много брызг.



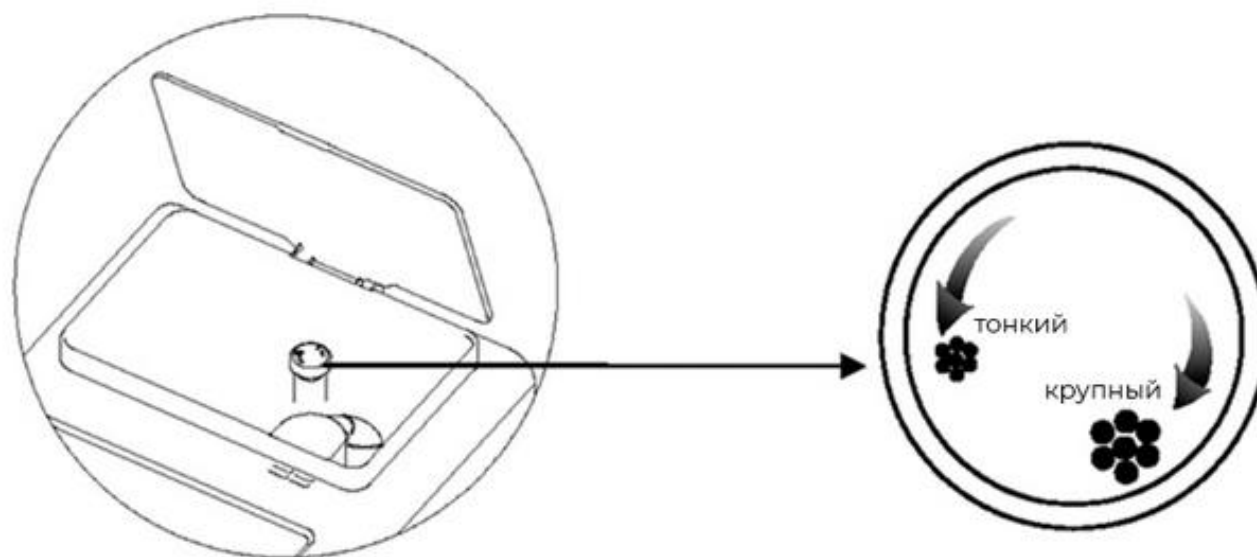
НАСТРОЙКА СТЕПЕНИ ПОМОЛА

Внимание! Ручка для регулировки помола, расположенная внутри емкости для зёрен, должна поворачиваться только при работающей кофемолке. Запрещается насыпать любой материал, отличающийся от кофе в зёрнах. Не насыпать молотый и/или растворимый кофе в ёмкость для кофе в зёрнах.

Внимание! Не используйте кофе в зёрнах сразу из холодильника или морозилки.


Если пролив кофе происходит слишком медленно (мелкий помол), необходимо повернуть регулятор по часовой стрелке в сторону более крупного помола.

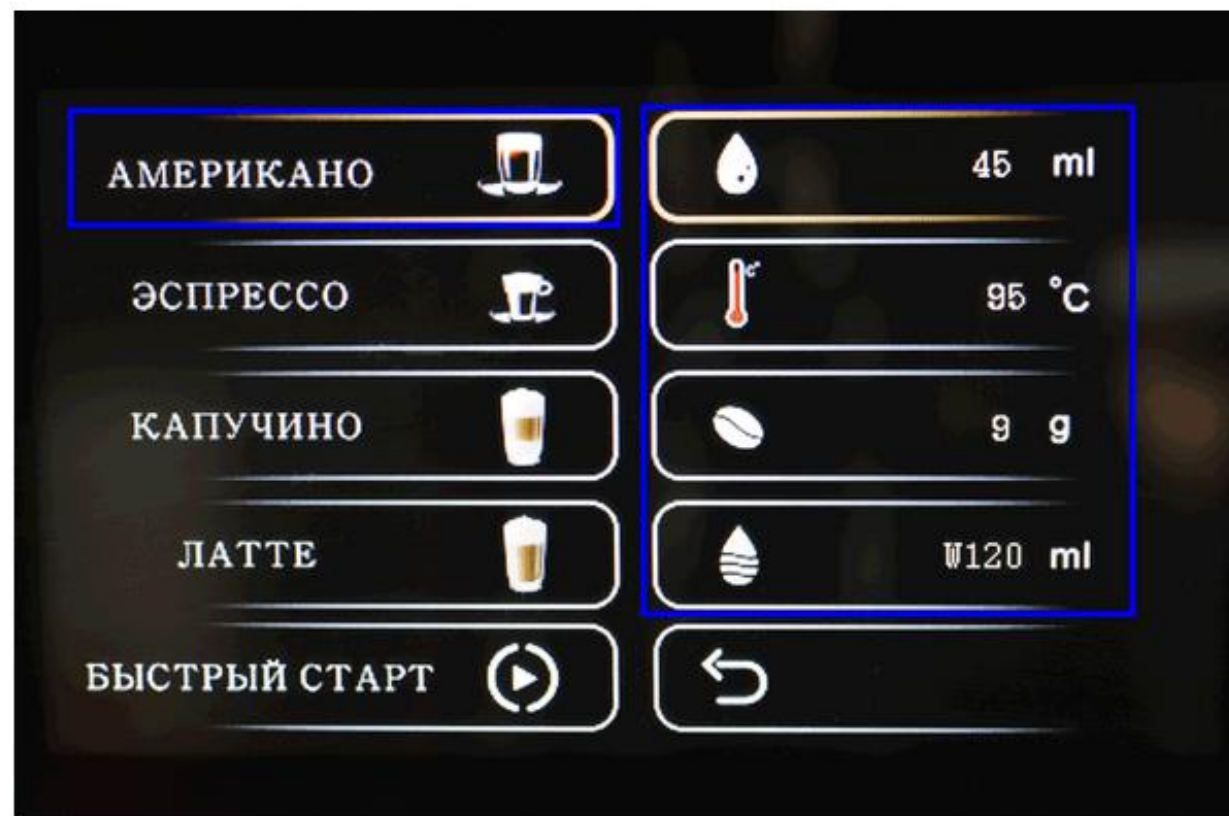
Если пролив кофе происходит слишком быстро и кофе светлый (крупный помол), необходимо повернуть регулятор против часовой стрелки в сторону более мелкого помола.




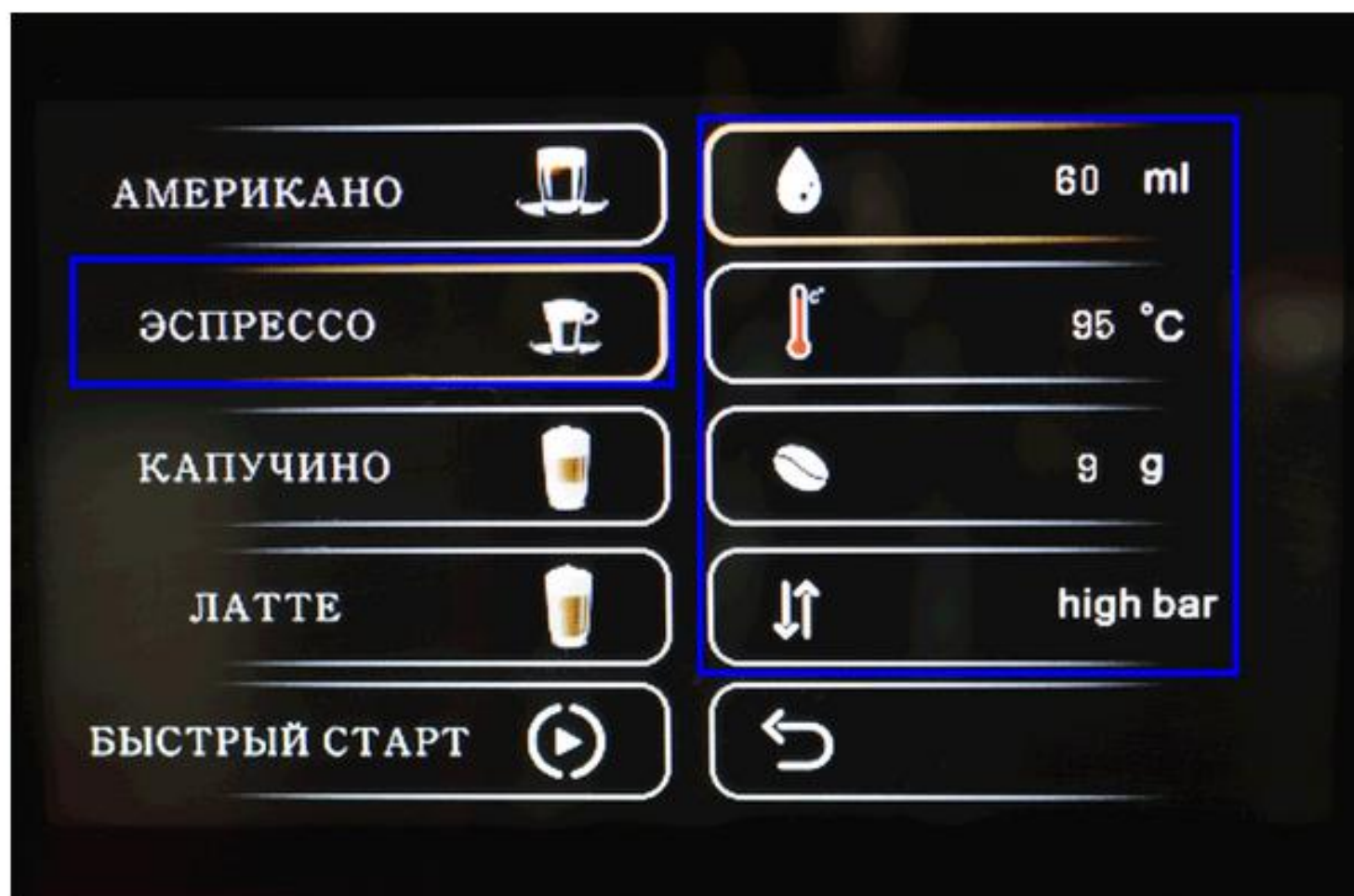
Настройка и обслуживание (нажмите кнопку меню)


РЕГУЛИРОВКА ПАРАМЕТРОВ КОФЕ

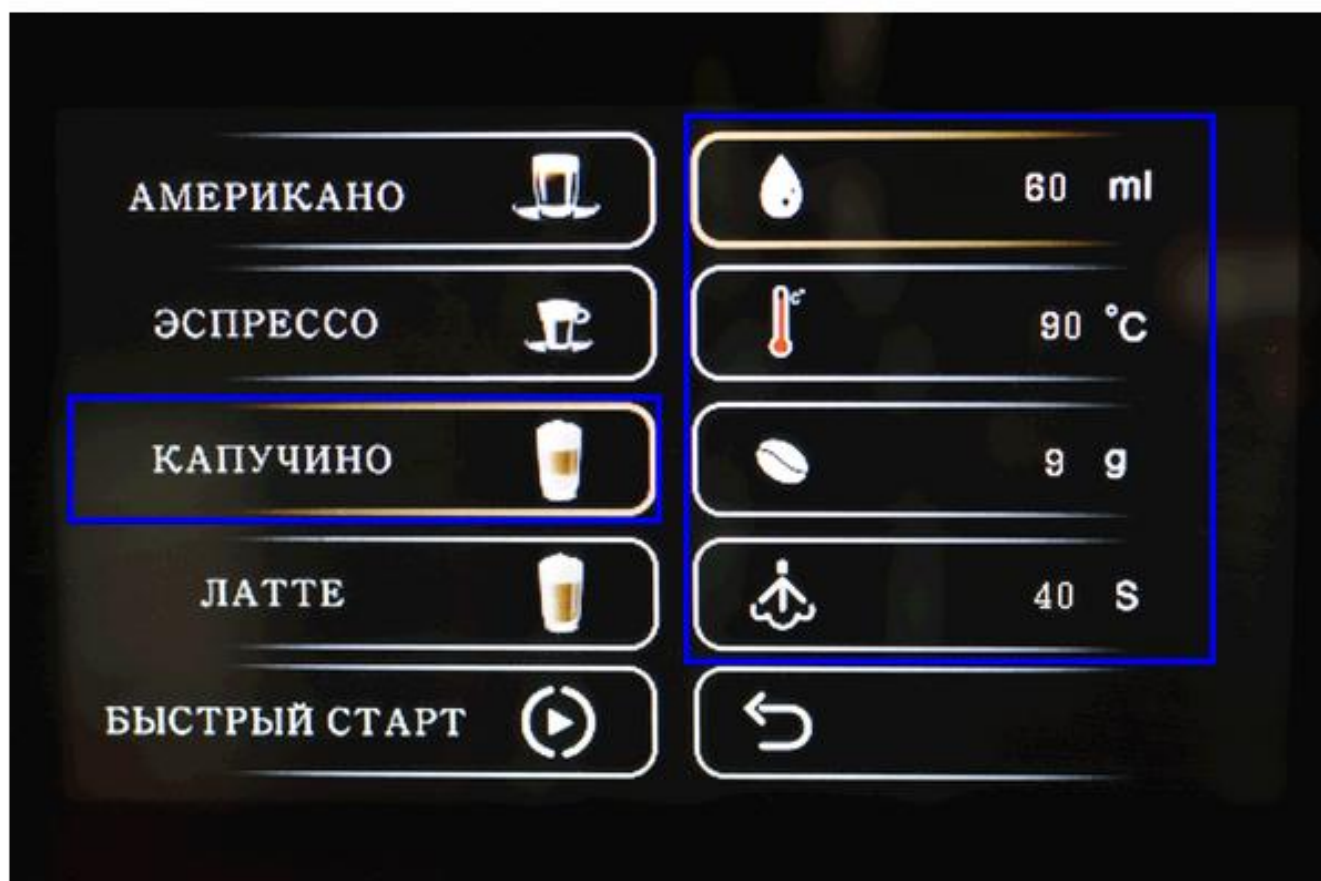
1. Настройка рецепта «Американо»: Кофемашина сначала подает кофе, затем горячую воду. Вы можете отрегулировать количество (объем) эспresso, температуру, количество зерен и объем горячей воды. После программирования нажмите кнопку , чтобы сохранить новые настройки.




2. Настройка рецепта «Эспрессо»: Вы можете отрегулировать количество эспрессо, температуру кофе, количество зерен, а также низкое или высокое давление (тип давления является функцией насоса). Чтобы получить крема, мы рекомендуем использовать высокое давление. Для сохранения настроек нажмите кнопку .



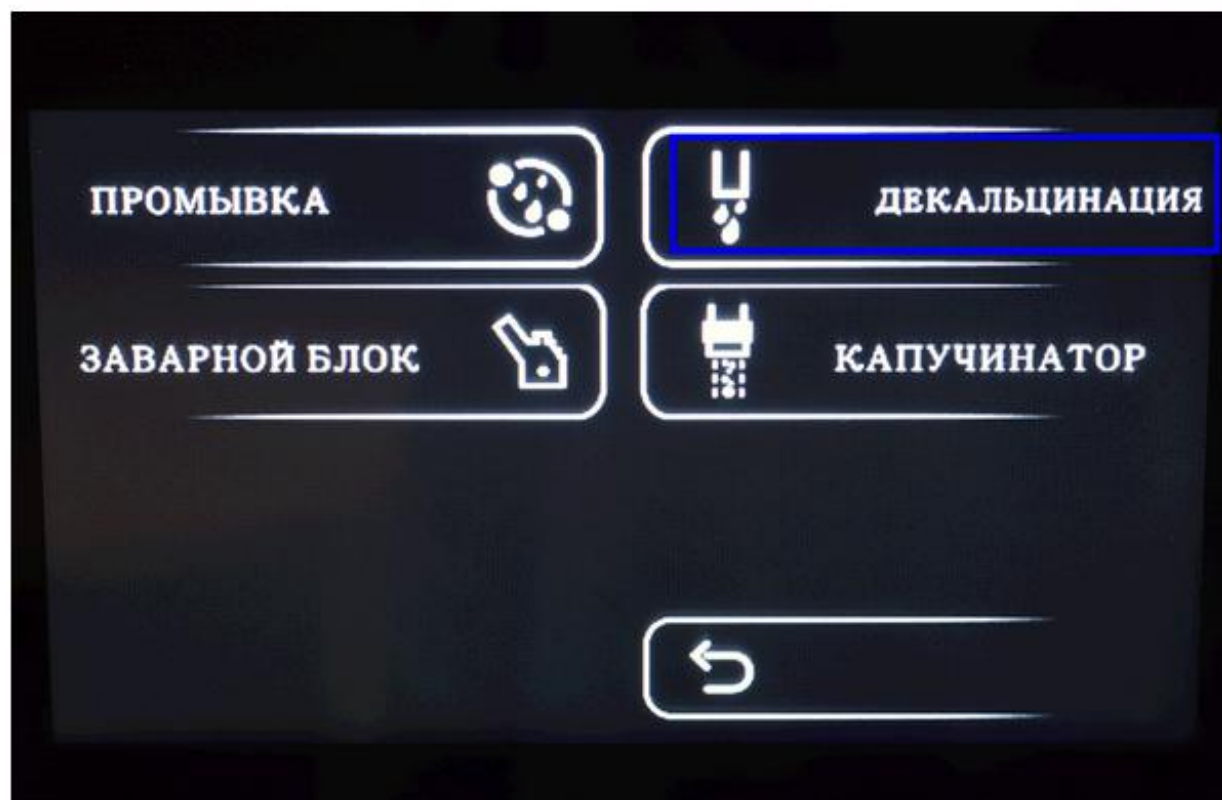
3. Настройка подачи «Капучино»: Вы можете отрегулировать подачу эспresso, температуру кофе, количество зерен, а также количество молочной пены. Для сохранения настроек нажмите кнопку .



4. Настройка подачи «Латте»: Вы можете отрегулировать подачу эспresso, температуру кофе, количество зерен, а также количество молочной пены. Для сохранения настроек нажмите кнопку .

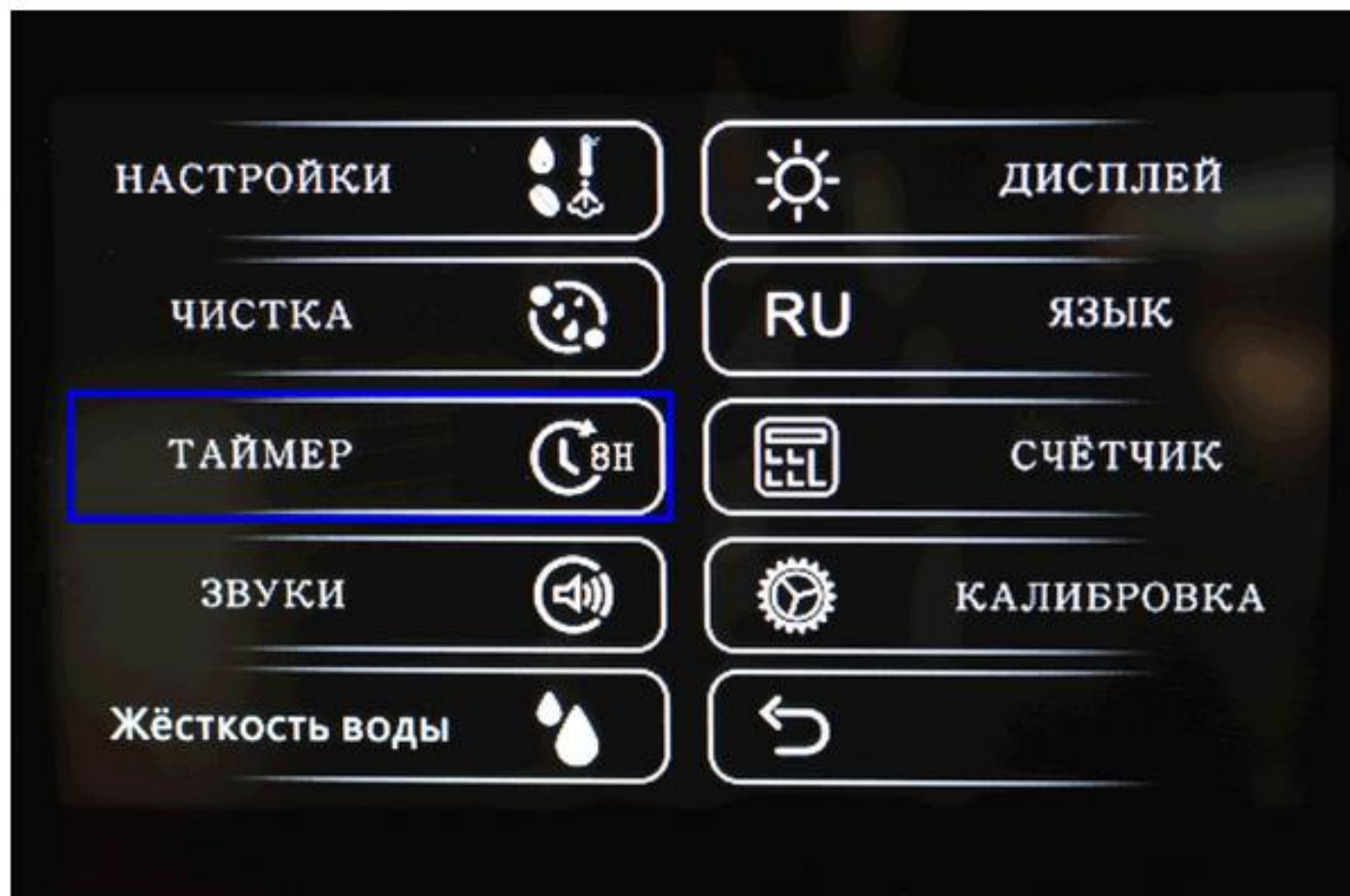
2. ОЧИСТКА ОТ НАКИПИ

- Налейте в резервуар для воды чистую воду и добавьте средство для удаления накипи в резервуар.
- Нажмите кнопку «Чистка», затем кнопку «Декальцинация» и далее следуйте инструкциям на экране.
- Раствор будет подаваться интервалами.
- Кофемашина закончит цикл, когда в резервуаре закончится раствор.
- Промойте резервуар от остатков раствора и наполните его свежей водой.
- Кофемашина начнет цикл ополаскивания.
- Когда цикл ополаскивания будет закончен, кофемашина вернется в режим ожидания.



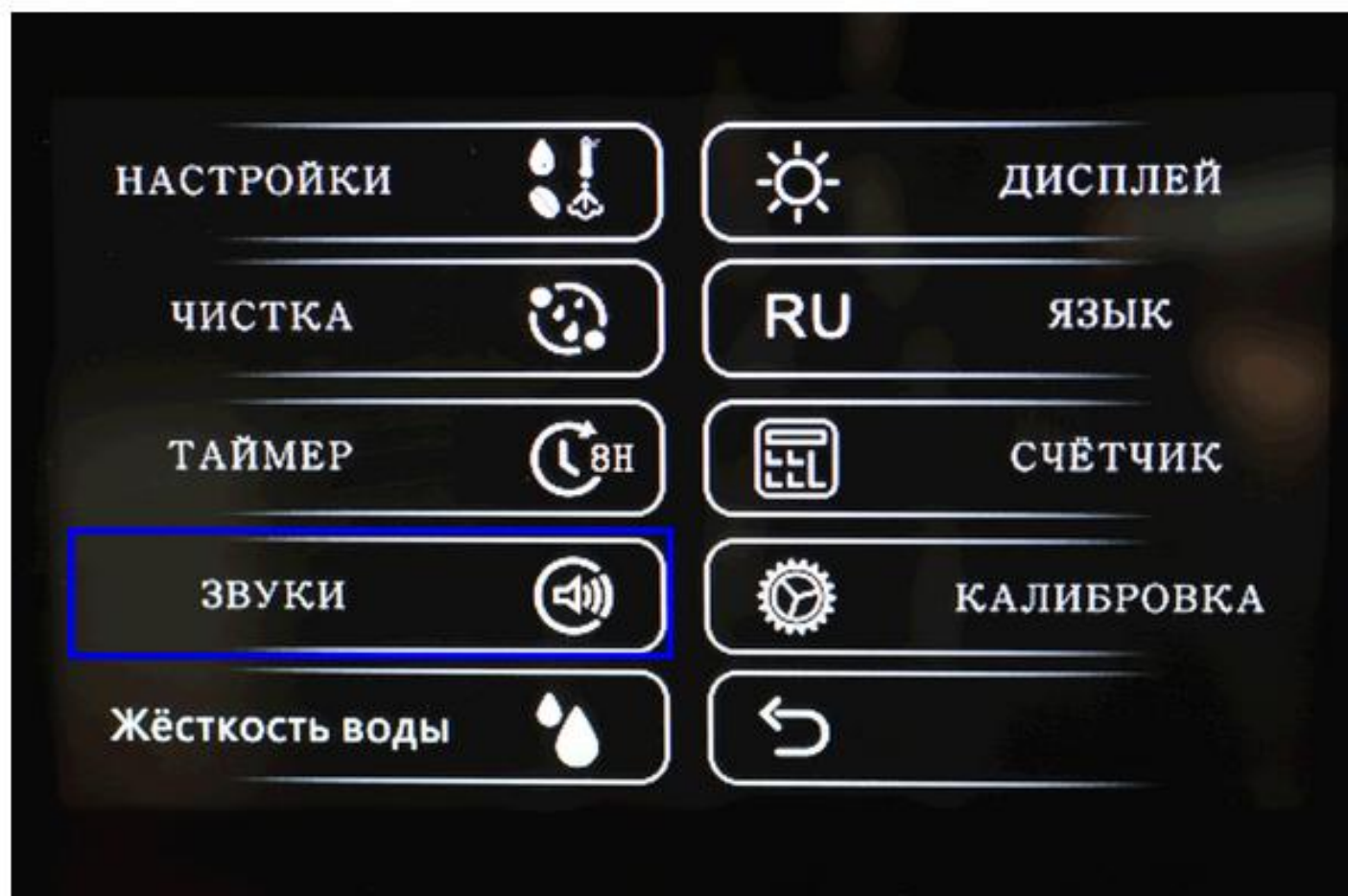
3. УСТАНОВКА ВРЕМЕНИ РЕЖИМА «ОЖИДАНИЯ»

Вы можете выбрать время, после которого кофемашина автоматически отключится: полчаса, час, 1,5 часа...24 часа.



4. РЕГУЛИРОВКА ЗВУКОВЫХ СИГНАЛОВ

Используйте кнопку "Звуки", чтобы включить/выключить звук.



5. НАСТРОЙКА ЯРКОСТИ ЭКРАНА

Нажатием на иконку “Дисплей” вы можете выбрать режим энергосбережения; полный, наполовину и стандартный. Если кофемашина не используется в течение 60 секунд, яркость экрана изменится в соответствии с выбранными настройками. Полный режим энергосбережения = выключение экрана, средний режим = темный экран, стандартный = яркий экран.

6. ВЫБОР ЯЗЫКА

Вы можете выбрать нужный язык в меню. По умолчанию стоит русский.

7. ПРОСМОТР КОЛИЧЕСТВА ПРИГОТОВЛЕННОГО КОФЕ

Вы можете посмотреть количество и виды кофе, приготовленного на кофемашине.

8. СЕРВИСНЫЕ НАСТРОЙКИ

Данные настройки могут использоваться только специалистами авторизованных центров или техническими специалистами.

Очистка блока приготовления кофе

- Откройте правую дверцу кофемашины.
- Вытащите заварочный блок и промойте тёплой водой.
- Очистите кисточкой (в комплекте) место установки блока от кофейного жмыха.
- Вставьте блок назад до щелчка и убедитесь, что блок правильно встал на место.

Сообщения машины

- Установи контейнер с водой: залейте воду в резервуар или бутыл. Если ошибка сохраняется, обратитесь в сервисный центр.
- Добавьте зерна: насыпьте зерна в резервуар для зерен и закройте крышку.
- Установи заварной блок: Заварочный блок отсутствует, блок должен быть вставлен в кофемашину до щелчка зажима.
- Очистить резервуар с кофейным жмыхом: каждые 40 порций кофемашина просит очистить поддоны для жмыха и воды. После очистки поддонов надо открыть и закрыть правую дверцу.
- Правая дверца открыта: закрыть дверцу.

Устранение неполадок

В случае возникновения неполадок в работе кофемашины, пожалуйста, обратитесь к продавцу или авторизованному дилеру для их устранения.

Продавец не несет ответственность за повреждения, причинённые при использовании кофемашины в несоответствии с данной инструкцией и основными правилами эксплуатации электрооборудования.