

REDMOND

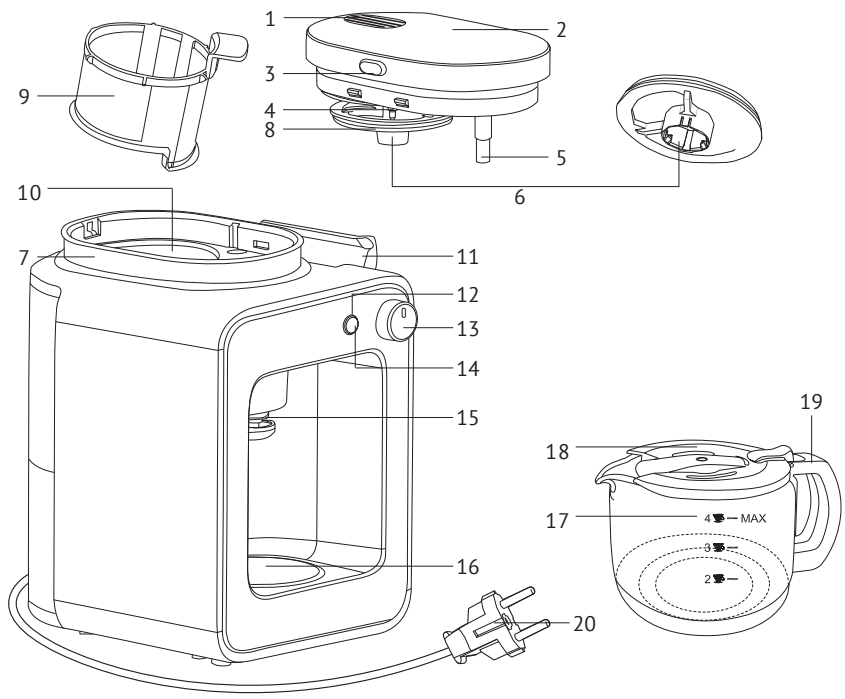
Кофеварка
со встроенной кофемолкой
SkyCoffee RCM-M1505S



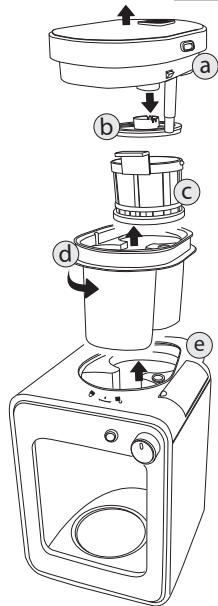
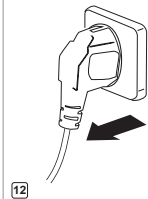
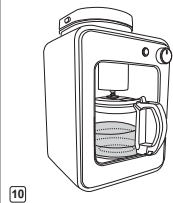
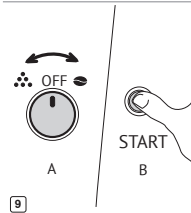
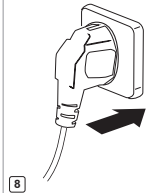
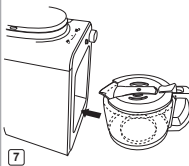
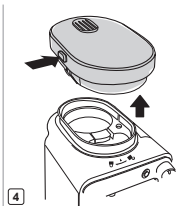
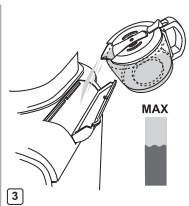
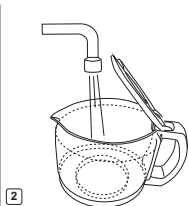
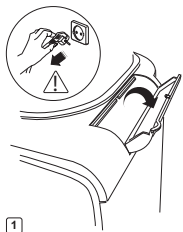
Руководство по эксплуатации



A1



A2



УВАЖАЕМЫЙ ПОКУПАТЕЛЬ!

Благодарим за то, что вы отдали предпочтение бытовой технике REDMOND.

REDMOND – это качество, надежность и неизменно внимательное отношение к потребностям клиентов. Надеемся, что вам понравится продукция компании и вы также будете выбирать наши изделия в будущем.

Кофеварка REDMOND SkyCoffee RCM-M1505S предназначена для приготовления кофе капельным методом. В отличие от других кофеварок такого типа, REDMOND SkyCoffee RCM-M1505S оснащена встроенной кофемолкой. Благодаря компактным размерам ее можно не только использовать дома на кухне, но и взять с собой в путешествие. Функция поддержания температуры позволит сохранить напиток горячим в течение долгого времени. А благодаря технологии *Ready for Sky* теперь вы можете управлять работой прибора дистанционно с помощью мобильного телефона или планшета, используя встроенный модуль *Bluetooth v4.0*.

Хотите узнать больше? Посетите наш сайт www.multivarka.pro.

Здесь вы найдете самую актуальную информацию о предлагаемой технике REDMOND и ожидаемых новинках.

Служба поддержки пользователей REDMOND в России: 8-800-200-77-21 (звонок по России бесплатный).



Прежде чем использовать данное изделие, внимательно прочитайте руководство по эксплуатации и сохраните его в качестве справочника. Правильное использование прибора значительно продлит срок его службы.

МЕРЫ БЕЗОПАСНОСТИ

- Производитель не несет ответственности за повреждения, вызванные несоблюдением техники безопасности и правил эксплуатации изделия.
- Данный электроприбор предназначен для использования в бытовых условиях и может применяться в квартирах, загородных домах, гостиничных номерах, бытовых помещениях магазинов, офисов или в других подобных условиях непромышленной эксплуатации. Промышленное или любое другое нецелевое использование устройства будет считаться нарушением условий надлежащей эксплуатации изделия. В этом случае производитель не несет

ответственности за возможные последствия.

- Перед подключением устройства к электросети проверьте, совпадает ли ее напряжение с номинальным напряжением питания прибора (см. технические характеристики или заводскую табличку изделия).
- Используйте удлинитель, рассчитанный на потребляемую мощность прибора: несоответствие параметров может привести к короткому замыканию или возгоранию кабеля.
- Подключайте прибор только к розеткам, имеющим заземление, – это обязательное требование электробезопасности. Используя удлинитель, убедитесь, что он также имеет заземление.
- Выключайте прибор из розетки после использования, а также во время его очистки или перемещения. Извлекайте электрошнур сухими руками, удерживая его за штепсель, а не за провод.

STOP

ВНИМАНИЕ! Во время работы прибор нагревается! Будьте осторожны! Не касайтесь руками корпуса прибора во время его работы.

- Используйте прибор только по назначению. Использование прибора в целях, отличающихся от указанных в данном руководстве, является нарушением правил эксплуатации.
- Не протягивайте шнур электропитания в дверных проемах или вблизи источников тепла. Следите за тем, чтобы электрошнур не перекручивался и не перегибался, не соприкасался с острыми предметами, углами и кромками мебели.

STOP

ПОМНИТЕ: случайное повреждение кабеля электропитания может привести к неполадкам, которые не соответствуют условиям гарантии, а также к поражению электротоком. При повреждении шнура электропитания во избежание

опасности его должен заменить изготовитель или его агент, или аналогичное квалифицированное лицо.

- Не устанавливайте прибор на мягкую и нетермоустойчивую поверхность, не накрывайте его во время работы: это может привести к нарушению работы и поломке устройства.
- Запрещена эксплуатация прибора на открытом воздухе: попадание влаги или посторонних предметов внутрь корпуса устройства может привести к его серьезным повреждениям.
- Запрещается открывать крышку прибора во время измельчения или приготовления кофе.
- Перед очисткой прибора убедитесь, что он отключен от электросети и полностью остыл. Строго следуйте инструкциям по очистке прибора.

STOP

ЗАПРЕЩАЕТСЯ погружать корпус прибора в воду!

- Данный прибор не предназначен для использования людьми (включая детей), у которых есть физические, нервные или психические отклонения или недостаток опыта и знаний, за исключением случаев, когда за такими лицами осуществляется надзор или проводится их инструктирование относительно использования данного прибора лицом, отвечающим за их безопасность. Необходимо осуществлять надзор за детьми с целью недопущения их игр с прибором, его комплектующими, а также заводской упаковкой. Очистка и обслуживание устройства не должны производиться детьми без присмотра взрослых.
- Запрещены самостоятельный ремонт прибора или внесение изменений в его конструкцию. Ремонт прибора должен производиться исключительно специалистом авторизованного сер-

вис-центра. Непрофессионально выполненная работа может привести к поломке прибора, травмам и повреждению имущества.

STOP

***ВНИМАНИЕ!** Запрещено использование прибора при любых неисправностях.*

СОДЕРЖАНИЕ

Технические характеристики	9
Комплектация	9
Устройство модели	9
I. ПЕРЕД НАЧАЛОМ ИСПОЛЬЗОВАНИЯ	10
II. ЭКСПЛУАТАЦИЯ КОФЕВАРКИ.....	10
III. УХОД ЗА ПРИБОРОМ	11
IV. ПЕРЕД ОБРАЩЕНИЕМ В СЕРВИС-ЦЕНТР	12
V. ГАРАНТИЙНЫЕ ОБЯЗАТЕЛЬСТВА.....	13

Технические характеристики

Модель.....	SkyCoffee RCM-M1505S
Мощность.....	600 Вт
Напряжение.....	220-240 В, 50 Гц
Защита от поражения электротоком	класс I
Тип кофеварки.....	капельная
Кофемолка	встроенная
Материал корпуса	пластик / нержавеющая сталь
Материал кувшина	термостойкое стекло / пластик
Фильтр	металлический, съёмный
Объем резервуара для воды	0,5 л
Объем кувшина	0,5 л
Индикация работы	светодиодная
Протокол передачи данных.....	Bluetooth v4.0
Поддержка устройств:	
Android	4.3 Jelly Bean или выше
iOS.....	7.0 или выше
Возможность использования целых и молотых зерен.....	есть
Подогрев кувшина	есть
Автоотключение.....	есть
Защита от включения при неправильной сборке.....	есть
Защита от перегрева	есть
Длина электрошнура.....	0,7 м

Комплектация

Кофеварка.....	1 шт.
Кувшин	1 шт.
Щеточка для очистки	1 шт.

Руководство по эксплуатации.....	1 шт.
Сервисная книжка	1 шт.

Производитель имеет право на внесение изменений в дизайн, комплектацию, а также в технические характеристики изделия в ходе постоянного совершенствования своей продукции без дополнительного уведомления об этих изменениях.

Устройство модели A1

1. Клапан выпуска пара
2. Крышка прибора
3. Кнопка блокировки
4. Основание для крепления крышки фильтра
5. Трубка для подачи воды
6. Отверстие для подачи воды в фильтр
7. Рабочая секция
8. Крышка фильтра
9. Металлический фильтр
10. Емкость для размалывания и заваривания кофе
11. Крышка резервуара для воды
12. Индикатор работы
13. Переключатель режимов работы
14. Кнопка Start
15. Носик для подачи кофе с защитой от проливания
16. Металлическая пластина для подогрева кувшина
17. Кувшин для кофе
18. Крышка кувшина
19. Ручка кувшина
20. Электрошнур

I. ПЕРЕД НАЧАЛОМ ИСПОЛЬЗОВАНИЯ

Осторожно достаньте изделие и его комплектующие из коробки. Удалите все упаковочные материалы и рекламные наклейки.



Обязательно сохраните на месте предупреждающие наклейки, наклейки-указатели (при наличии) и табличку с серийным номером изделия на его корпусе! Отсутствие серийного номера на изделии автоматически лишает вас права на его гарантийное обслуживание.

После транспортировки или хранения при низких температурах необходимо выдержать прибор при комнатной температуре не менее 2 часов перед включением.

Корпус прибора протрите влажной тканью. Съемные детали промойте теплой водой, тщательно просушите все элементы прибора перед включением в электросеть.

Перед первым использованием необходимо произвести очистку кофеварки согласно указаниям раздела «Уход за прибором».

II. ЭКСПЛУАТАЦИЯ КОФЕВАРКИ

Общий порядок сборки и использования прибора см. на схеме **A2**.

Следите за тем, чтобы уровень воды в резервуаре кофеварки не превышал максимальную отметку.

STOP

Не наполняйте резервуар для воды непосредственно из-под крана во избежание попадания жидкости внутрь корпуса прибора! Используйте кувшин для кофе.

Прибор может работать в двух режимах:

- ☉ — приготовление кофе из цельных зерен;
- ☼ — приготовление кофе из молотых зерен.

При использовании цельных зерен прибор сначала измельчит их, а затем автоматически перейдет к приготовлению кофе. При использовании молотого кофе после нажатия кнопки **Start** сразу начнется процесс приготовления напитка.

Чтобы приостановить процесс измельчения зерен или приготовления кофе, повторно нажмите кнопку **Start**. Чтобы возобновить процесс, нажмите кнопку **Start** еще раз.



Не рекомендуется плотно утрамбовывать молотый кофе в фильтре. Используйте кофе среднего помола, предназначенный для использования в кофеварках капельного типа. При приготовлении кофе из зерен разного помола степень наполнения фильтра может немного отличаться.

После того как резервуар для воды опустеет, прибор завершит работу в режиме приготовления кофе и перейдет в режим поддержания температуры готового напитка.

Общее время работы кофеварки в режиме поддержания температуры готового напитка составляет 30 минут. Прибор будет поддерживать температуру кофе на уровне 75°C, после чего автоматически отключится.

При простое в работе в течение 30 минут кофеварка автоматически отключится.

Технология Ready for Sky

Технология *Ready for Sky* позволяет вам с помощью одноименной программы-приложения управлять прибором дистанционно с помощью смартфона или планшета.

1. Загрузите программу из магазина приложений *App Store* или *Google Play* (в зависимости от операционной системы используемого устройства) на свой смартфон или планшет.
2. Запустите приложение *Ready for Sky*, создайте аккаунт и следуйте появляющимся на экране подсказкам.
3. Установите переключатель режимов работы в положение **Off**. Нажмите и удерживайте кнопку **Start** до звукового сигнала. Кнопка будет попеременно подсвечиваться сверху и снизу в течении 10 секунд или до установления соединения.
4. Для отключения возможности дистанционного управления установите переключатель режимов работы в положение **Off**. Нажмите и удерживайте кнопку **Start** до второго звукового сигнала.



Технология *Ready for Sky* позволяет использовать дополнительные возможности прибора: изменение времени измельчения зерен и поддержания температуры готового напитка.

При снятии крышки электропитание кофеварки отключается, что приводит к разрыву связи с мобильным устройством. Для восстановления соединения установите крышку на место и повторно выберите прибор в мобильном приложении.

Для обеспечения стабильной связи мобильное устройство должно находиться не более чем в 10 метрах от прибора.

III. УХОД ЗА ПРИБОРОМ

Корпус прибора протирайте влажной мягкой тканью по мере загрязнения.



ЗАПРЕЩАЕТСЯ помещать прибор под струю воды, погружать его в воду или очищать в посудомоечной машине.



ЗАПРЕЩАЕТСЯ использование при очистке прибора грубых салфеток или губок, абразивных паст. Также недопустимо использование любых химически агрессивных или других веществ, не рекомендованных для применения с предметами, контактирующими с пищей.

Металлический фильтр, кувшин, крышку фильтра, крышку прибора и рабочую секцию промывайте под струей теплой воды каждый раз после использования. Допустимо использовать мягкое моющее средство. Металлическую пластину для подогрева очищайте по мере загрязнения.



При очистке рабочей секции обратите внимание на уплотнительную резинку на носике для подачи кофе. Ее повреждение или утрата приведет к выходу из строя механизма защиты от проливания кофе.

Перед повторной эксплуатацией или хранением полностью просушите все части прибора. Храните прибор в сухом вентилируемом месте вдали от солнечных лучей и нагревательных приборов.

IV. ПЕРЕД ОБРАЩЕНИЕМ В СЕРВИС-ЦЕНТР

Неисправность	Возможная причина	Способ устранения
Насос шумит	В резервуаре нет воды	Заполните резервуар водой
Вода не проходит	После последнего использования прибор был очищен недостаточно тщательно	Проведите очистку прибора в соответствии с рекомендациями раздела «Уход за прибором»
	Прибор сильно засорился	
	Вы используете кофе слишком мелкого помола	Рекомендуем использовать молотый кофе, предназначенный для использования в кофеварках данного типа
Вода протекает слишком быстро	Кофе в фильтре утрамбован слишком сильно	При укладке кофе в фильтр не прикладывайте чрезмерных усилий
	Кофе слишком крупного помола	Попробуйте использовать кофе более мелкого помола
Прибор не работает	Недостаточное количество молотого кофе в фильтре	В следующий раз кладите больше молотого кофе в фильтр
	Шнур электропитания не подсоединен к электросети	Подключите прибор к исправной электророзетке
	В электророзетке отсутствует напряжение	
Во время работы появился запах пластика	Неплотно закрыта крышка	Закройте крышку прибора до щелчка
	Прибор новый, запах исходит от защитного покрытия	Запах исчезнет после нескольких использований
Попытка синхронизации не удалась	Отключена функция Bluetooth на мобильном устройстве или кофеварке	Включите функцию Bluetooth на мобильном устройстве и кофеварке
	Приложение <i>Ready for Sky</i> на мобильном устройстве не активно	Откройте приложение <i>Ready for Sky</i> на мобильном устройстве
	Прибор и мобильное устройство находятся слишком далеко друг от друга или радиосигнал встречает препятствие	Убедитесь, что дистанция между устройствами не превышает 10 метров и нет препятствий для прохождения радио-сигнала
Произошел разрыв связи с мобильным устройством	При снятии крышки электропитание кофеварки отключается, что приводит к разрыву связи с мобильным устройством	Для восстановления соединения установите крышку на место и повторно выберите прибор в мобильном приложении

i **ВНИМАНИЕ!** В случае возникновения какого-либо сбоя в работе приложения **Ready for Sky** обращение в сервисный центр не обязательно. Просто позвоните в службу технической поддержки REDMOND по телефону **8-800-200-77-41** (звонок по России бесплатный) и получите консультацию и помощь наших специалистов по устранению ошибки и/или сбоя в работе приложения **Ready for Sky**. Ваши предложения и замечания по работе приложения будут учтены при очередном обновлении.

V. ГАРАНТИЙНЫЕ ОБЯЗАТЕЛЬСТВА

На данное изделие предоставляется гарантия сроком на 2 года с момента приобретения. В течение гарантийного периода изготовитель обязуется устранить путем ремонта, замены деталей или замены всего изделия любые заводские дефекты, вызванные недостаточным качеством материалов или сборки. Гарантия вступает в силу только в том случае, если дата покупки подтверждена печатью магазина и подписью продавца на оригинальном гарантийном талоне. Настоящая гарантия признается лишь в том случае, если изделие применялось в соответствии с руководством по эксплуатации, не ремонтировалось, не разбиралось и не было повреждено в результате неправильного обращения с ним, а также сохранена полная комплектность изделия. Данная гарантия не распространяется на естественный износ изделия и расходные материалы (фильтры, лампочки, антипригарные покрытия, уплотнители и т. д.).

Срок службы изделия и срок действия гарантийных обязательств на него исчисляются со дня продажи или с даты изготовления изделия (в случае, если дату продажи определить невозможно). Дату изготовления прибора можно найти в серийном номере, расположенном на идентификационной наклейке на корпусе изделия. Серийный номер состоит из 13 знаков. 6-й и 7-й знаки обозначают месяц, 8-й – год выпуска устройства.

Установленный производителем срок службы прибора составляет 3 года со дня его приобретения при условии, что эксплуатация изделия производится в соответствии с данным руководством и применимыми техническими стандартами.

Упаковку, руководство пользователя, а также сам прибор необходимо утилизировать в соответствии с местной программой по переработке отходов. Не выбрасывайте такие изделия вместе с обычным бытовым мусором.





Производитель: «Пауэр Пойнт Инк. Лимитед» №1202 Хай Юн Гэ (В1) Лин Хай Шан Чжуан Сямейлин Футьян, Шеньжень, Китай, 518049.
По лицензии REDMOND Индастриал Груп, ЛЛСи Уан Коммерс Плаза, 99 Вашингтон-авеню, сьют 805А, Олбани, Нью-Йорк, 12210, Соединенные Штаты Америки.

Импортер: ООО «АЛЬФА», 195027, г. Санкт-Петербург, Свердловская набережная, д. 44, литера Б.

© REDMOND. Все права защищены. 2015

Воспроизведение, передача, распространение, перевод или другая переработка данного документа или любой его части без предварительного письменного разрешения правообладателя запрещены.

Bluetooth является зарегистрированным товарным знаком компании **Bluetooth SIG, Inc.**

App Store является знаком обслуживания **Apple Inc.**, зарегистрированным в США и других странах.

Google Play является зарегистрированным товарным знаком компании **Google Inc.**

Produced by Redmond Industrial Group LLC
One Commerce Plaza, 99 Washington Ave, Ste. 805A
Albany, New York, 12210, United States
www.redmond.company
www.multivarka.pro
Made in China

RCM-M1505S-UM-3