

CAPPUCCINO- EN KOFFIEAUTOMAAT NL

CAFETERA PARA CAFÉ Y CAPUCHINO ES

MÁQUINA PARA CAFÉ E CAPUCHINHO PT

ΜΗΧΑΝΗ ΓΙΑ ΚΑΦΕ ΚΑΙ ΚΑΠΟΥΤΣΙΝΟ EL

KAFFE- OG CAPPUCCINOMASKIN NO

KAFFEMASKIN FÖR ESPRESSO OCH CAPPUCCINO SV

KAFFE- OG CAPPUCCINOMASKINE DA

KAHVE VE CAPPUCCINO MAKINASI FI

МАШИНА ДЛЯ ПРИГОТОВЛЕНИЯ КОФЕ И КАПУЧЧИНО RU

APARAT ZA KAVU I CAPPUCCINO HU

STROJ NA PŘÍPRAVU KÁVY A KAPUČÍNA CS

PRÍSTROJ NA PRÍPRAVU KÁVY A CAPPUCCINA SK

EKSPRES DO KAWY I CAPPUCCINO PL

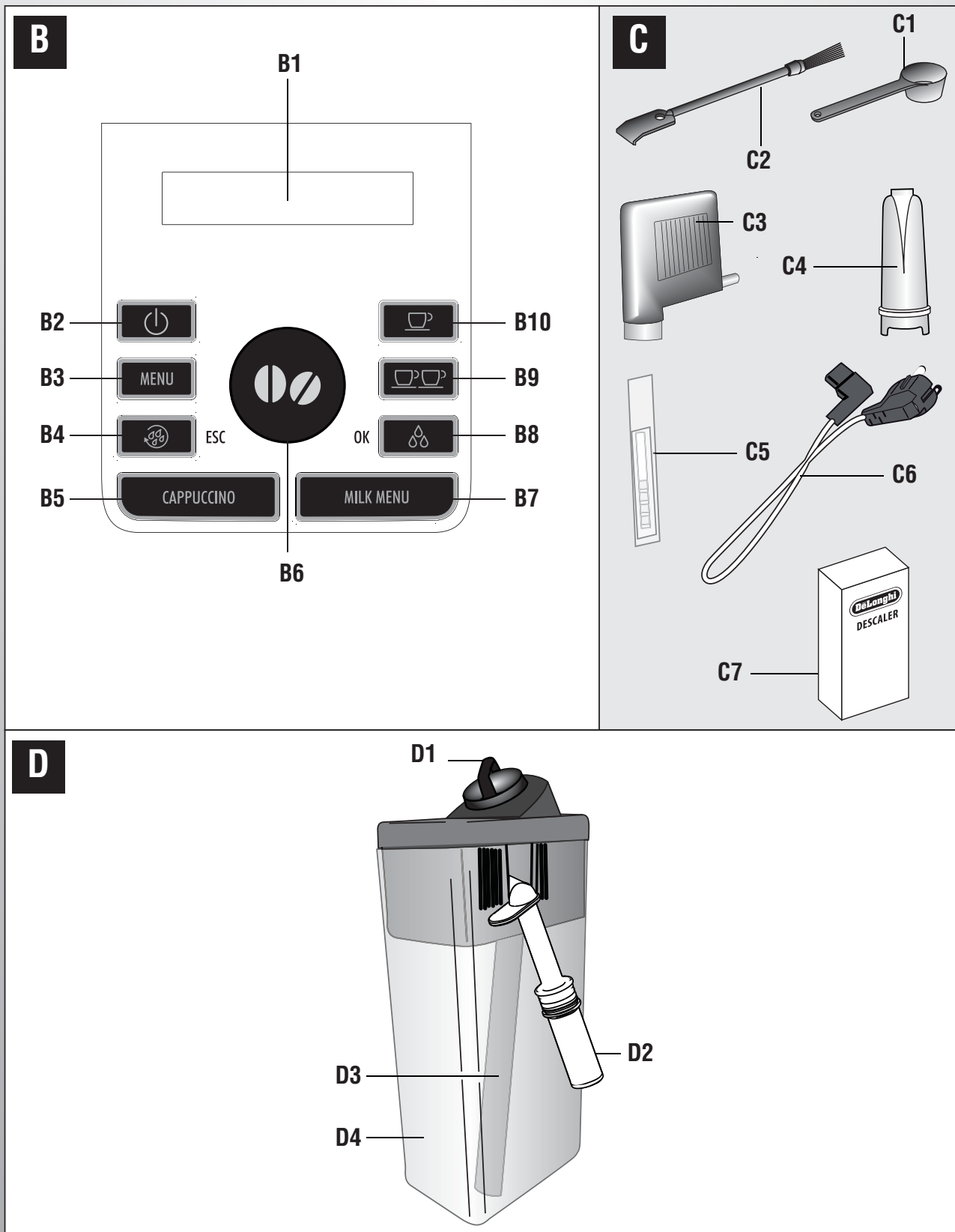
EXPRESOR PENTRU CAFEA ŞI CAPUCINO RO

EAC

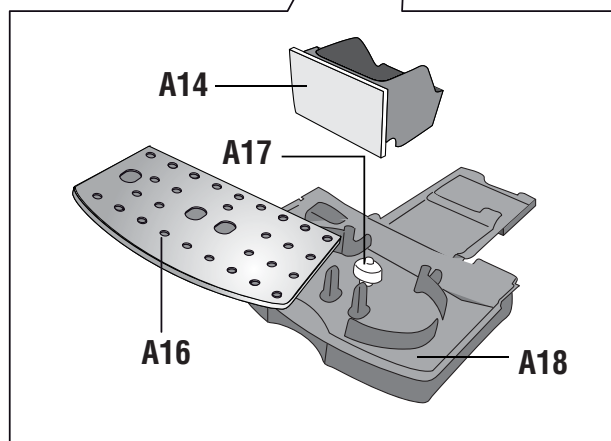
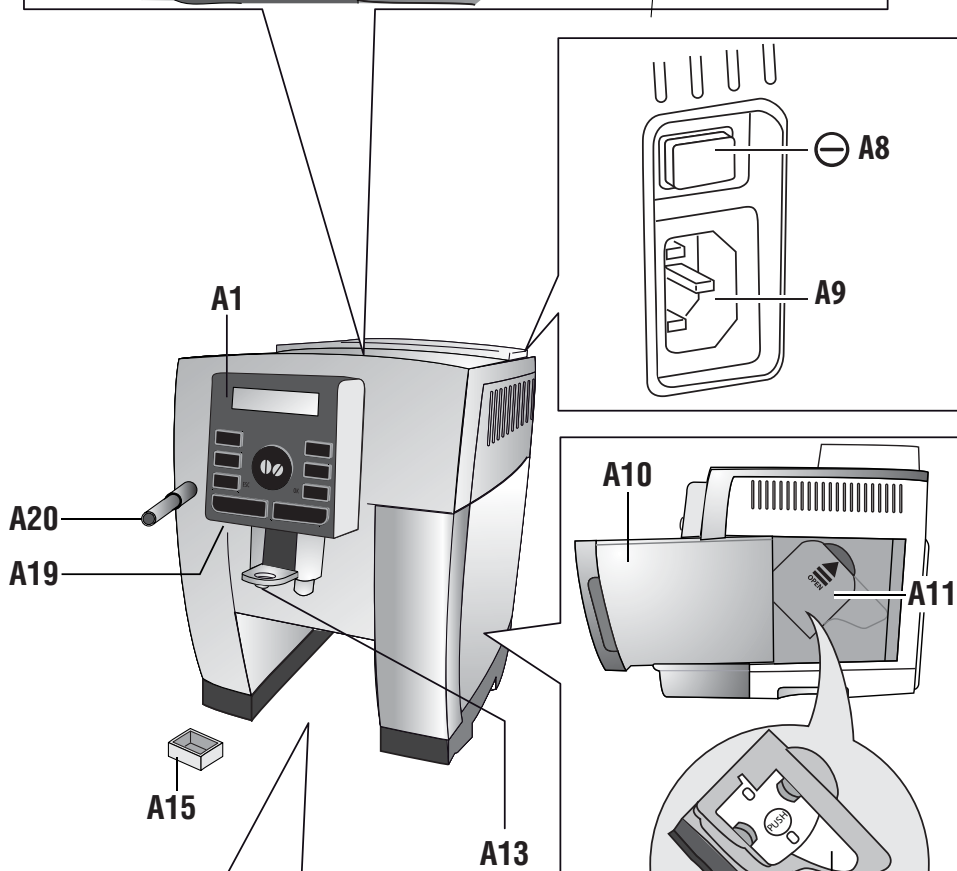
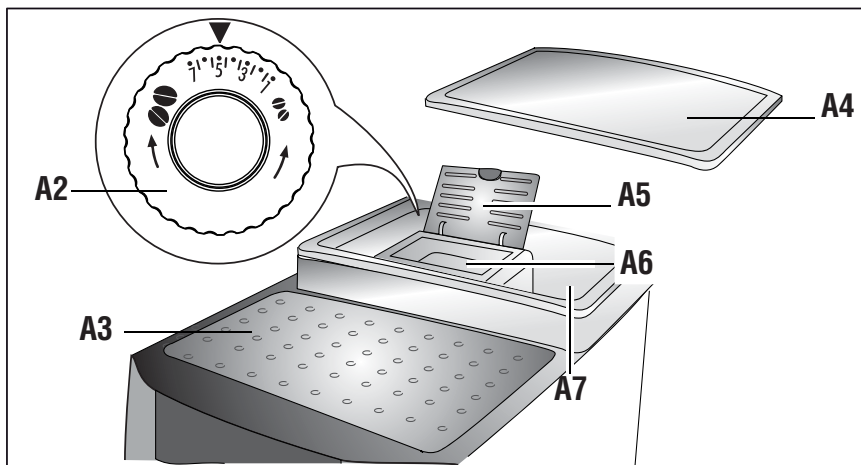
ECAM 25462

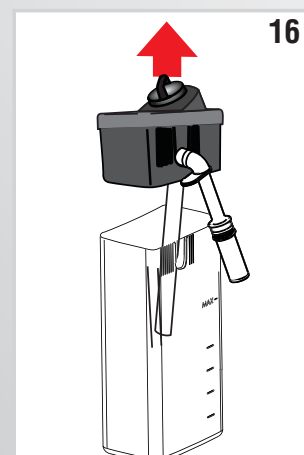
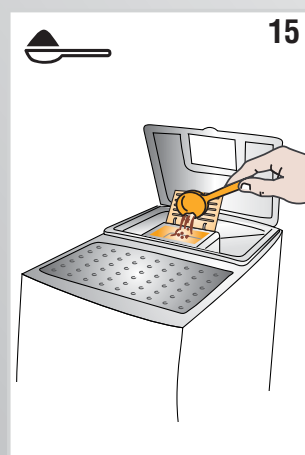
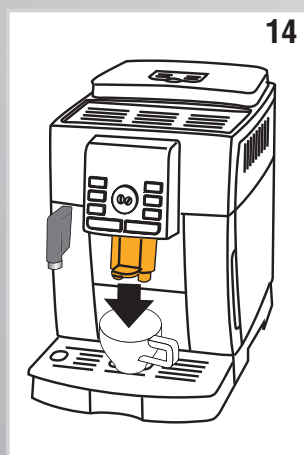
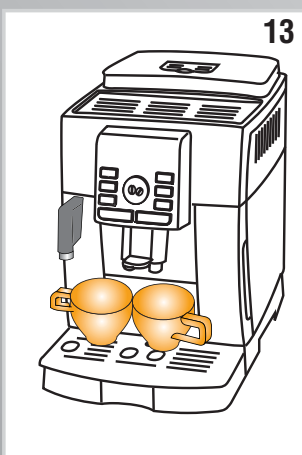
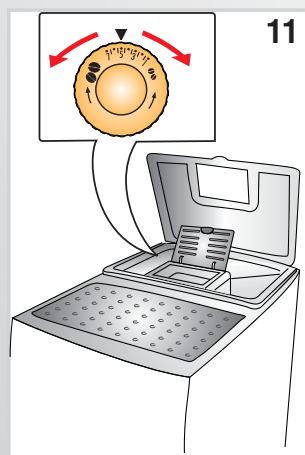
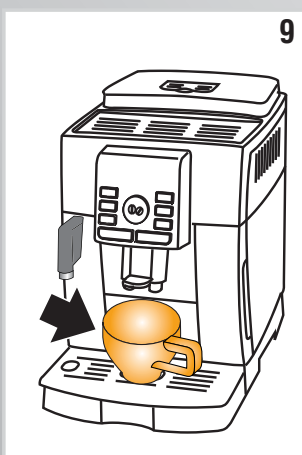
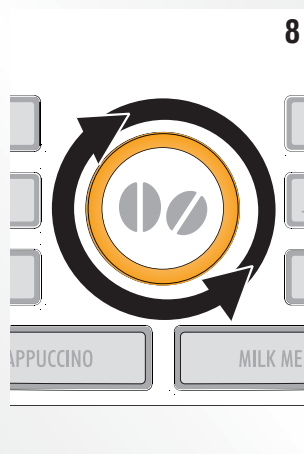
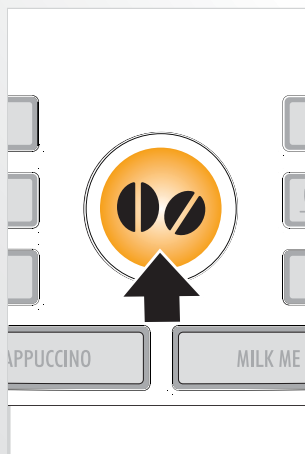
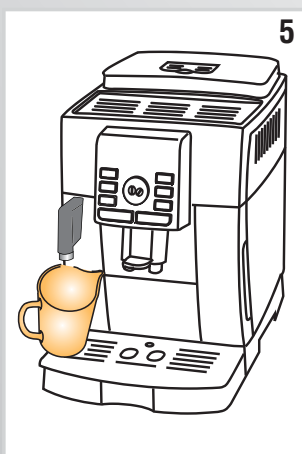
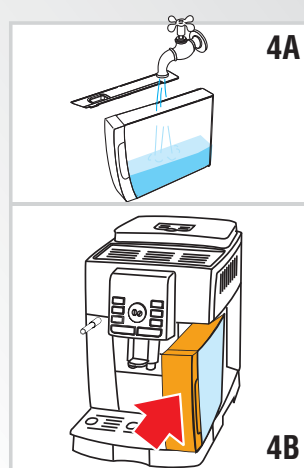
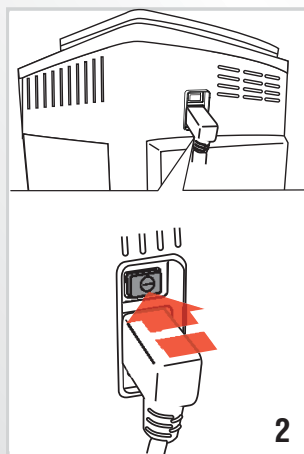
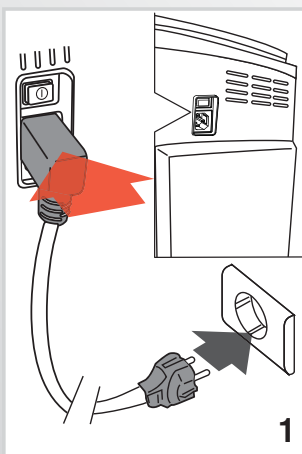
МАШИНА ЗА КАФЕ И КАПУЧИНО BG

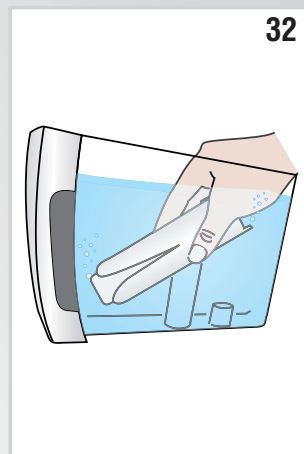
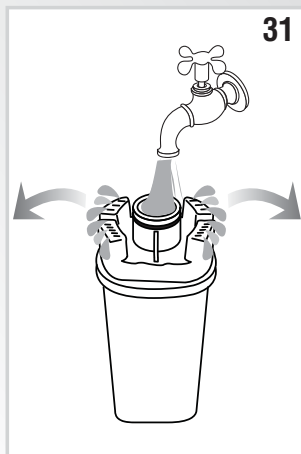
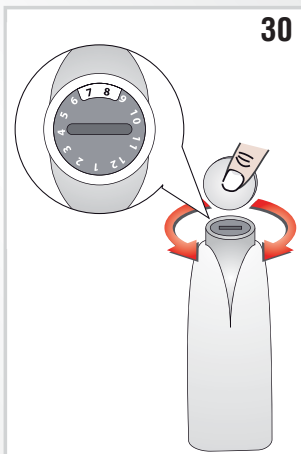
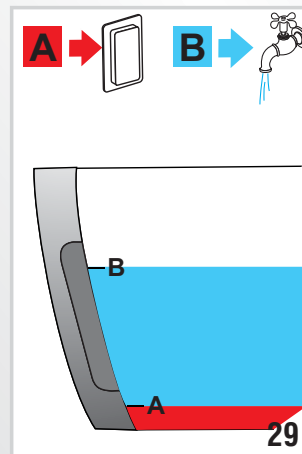
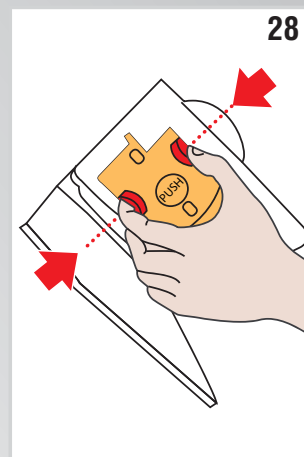
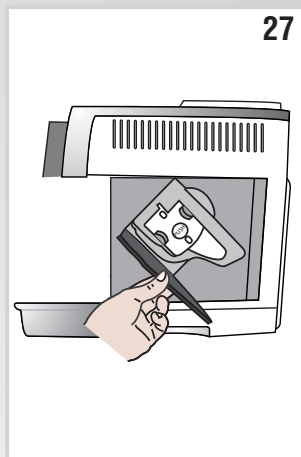
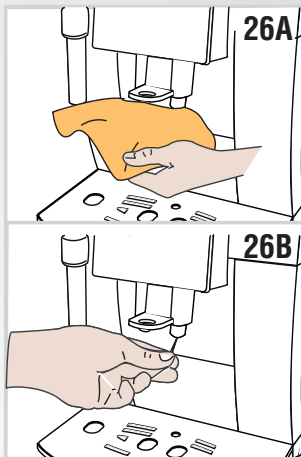
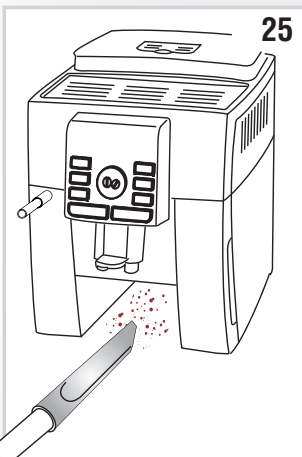
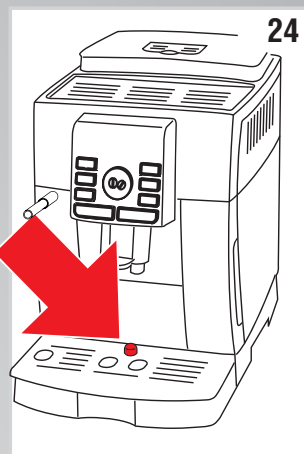
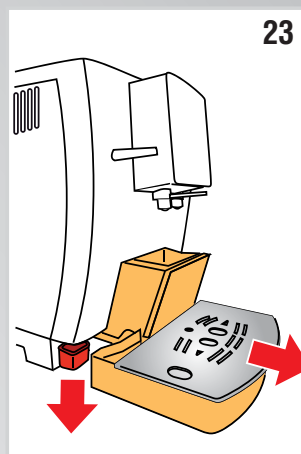
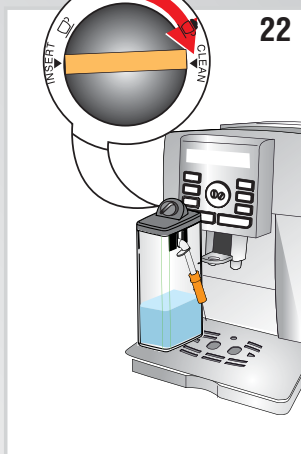
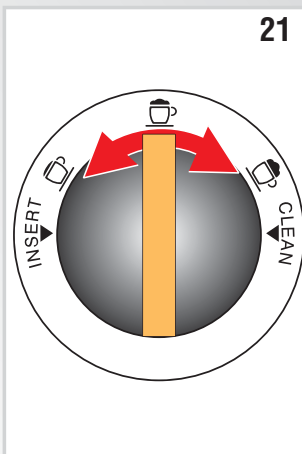
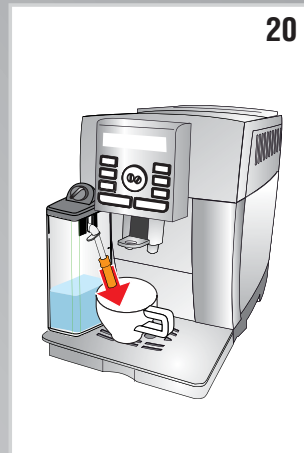
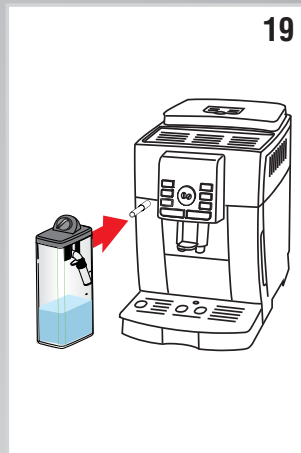
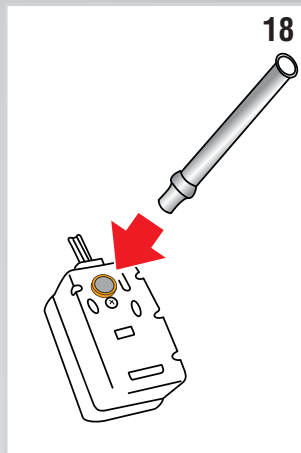
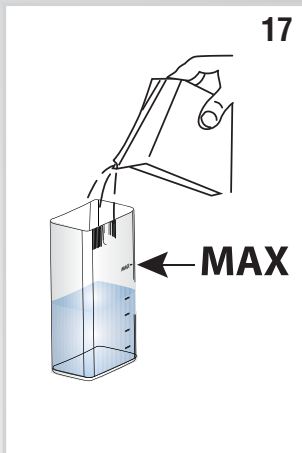
KAHVE VE CAPPUCCINO MAKINASI TR



A







ОГЛАВЛЕНИЕ

ВСТУПЛЕНИЕ	143
Символы, используемые в инструкции.....	143
Буквы в скобках	143
Проблемы и их устранение	143
БЕЗОПАСНОСТЬ	143
Основные правила безопасности.....	143
НАЗНАЧЕНИЕ ПРИБОРА	143
ИНСТРУКЦИЯ ПО ИСПОЛЬЗОВАНИЮ	144
ОПИСАНИЕ.....	144
Описание аппарата	144
Описание панели управления	144
Описание принадлежностей	144
Описание контейнера для молока	144
ПОДГОТОВИТЕЛЬНЫЕ ДЕЙСТВИЯ	144
Проверка аппарата	144
Установка аппарата.....	144
Подключение аппарата	145
Первое включение аппарата.....	145
ВКЛЮЧЕНИЕ АППАРАТА	145
ВЫКЛЮЧЕНИЕ АППАРАТА	146
ЗАДАНИЕ ПАРАМЕТРОВ В МЕНЮ.....	146
Удаление накипи	146
Установка фильтра	146
Замена фильтра	146
Настройка времени	146
Автоматическое включение.....	146
Автоматическое отключение	146
Полочка для нагрева чашек.....	146
Экономия энергии.....	147
Установка температуры.....	147
Установка жесткости воды	147
Включение/выключение звукового сигнализатора ...	147
Выбор языка	147
Освещение чашки.....	147
Заводские настройки (сброс)	147
Функция статистики	148
ПРИГОТОВЛЕНИЕ КОФЕ.....	148
Выбор вкуса кофе.....	148
Выбор количества кофе в чашке	148
Выборное Кофе	148
Количество в чашке (мл).....	148
Индивидуализация количества моего кофе	148
Регулировка кофемолки.....	148
Советы для получения более горячего кофе.....	148
Приготовление кофе из кофейных зерен	149
Приготовление кофе из молотого кофе	149

ПРИГОТОВЛЕНИЕ НАПИТКОВ НА ОСНОВЕ

МОЛОКА	149
Как наполнить и закрепить контейнер с молоком	149
Как отрегулировать количество пены	150
Приготовление капучино.....	150
Приготовление КОФЕ С МОЛОКОМ/ МОЛОКО С НЕБОЛЬШИМ КОЛИЧЕСТВОМ КОФЕ/ FLAT WHITE/ MILK.....	150
Очистка контейнера для молока после каждого применения.....	150
Программирование количества кофе и молока в чашке.....	151
Программирование капучино	151
Программирование напитков MILK MENU:	151

ПРИГОТОВЛЕНИЕ ГОРЯЧЕЙ ВОДЫ

151	
Изменение количества автоматически подаваемой горячей воды.....	151

ЧИСТКА

152	
Чистка кофемашины	152
Чистка контейнера для кофейной гущи	152
Очистка подноса для сбора капель и подноса для сбора конденсата.....	152
Чистка внутренней части аппарата	152
Очистка бачка для воды.....	152
Чистка носиков распределителя кофе.....	152
Чистка воронки для засыпания молотого кофе	152
Чистка заварочного узла	153
Очистка контейнера для молока.....	153
Очистка сопла горячей воды/пара.....	154

УДАЛЕНИЕ НАКИПИ

154	
ПРОГРАММИРОВАНИЕ ЖЕСТКОСТИ ВОДЫ	154
Измерение жёсткости воды	154
Установка жёсткости воды	155

ФИЛЬТР ДЛЯ СМЯГЧЕНИЯ ВОДЫ

155	
Установка фильтра	155
Замена фильтра	155

СООБЩЕНИЯ НА ДИСПЛЕЕ.....

156	
Удаление фильтра	156

ТЕХНИЧЕСКИЕ ХАРАКТЕРИСТИКИ

156	
УТИЛИЗАЦИЯ	156

УСТРАНЕНИЕ ПРОБЛЕМ.....

157

ВСТУПЛЕНИЕ

Благодарим Вас за выбор автомата для приготовления кофе и капучино.

Желаем Вам приятного времяпрепровождения с Вашим новым кофейным автоматом. А сейчас уделите несколько минут для ознакомления с этой инструкцией по использованию. Таким образом, вы сможете обеспечить безопасность и сохранность аппарата.

Символы, используемые в инструкции

Данными символами сопровождаются важные указания. Они должны строго соблюдаться.



Опасно!

Несоблюдение данных мер предосторожности может привести к поражению электрическим током, опасному для жизни.



Внимание!

Несоблюдение данных мер предосторожности может привести к травмам или к повреждению прибора.



Опасность ошпаривания!

Несоблюдение данных мер предосторожности может привести к ошпариванию или ожогам.



Примечание:

Данный символ сопровождается советами и важную информацию для пользователя.

Буквы в скобках

Буквы в скобках соответствуют обозначениям, представленным в параграфе «Описание аппарата» (стр.3)

Проблемы и их устранение

Попробуйте решить возникшие проблемы, прежде всего, с помощью рекомендаций, приведенных в параграфах «Сообщения на дисплее» на стр. 156 и «Решение проблем» на стр. 157. Если это выявится неэффективным или потребуются следующие разъяснения, обратитесь в службу помощи клиентам, позвонив по номеру, указанному в прилагаемом листе «Служба помощи клиентам».

Если в перечне стран на этом листе Ваша страна не указана, позвоните по номеру, указанному в гарантийном свидетельстве. При необходимости ремонта обращайтесь исключительно в Службу технической помощи De'Longhi. Адреса указаны в гарантийном свидетельстве, которое прилагается к автомату.

БЕЗОПАСНОСТЬ

Основные правила безопасности



Опасно!

Аппарат работает от электрического тока, который может стать причиной поражения.

Поэтому придерживайтесь следующих правил безопасности:

- Не касайтесь аппарата мокрыми руками или ногами.
- Не касайтесь штепсельной вилки мокрыми руками.
- Убедитесь в том, что к электрической розетке обеспечен свободный доступ, поскольку только в этом случае можно быстро выдернуть вилку из розетки в случае необходимости.
- Если необходимо вынуть вилку, держитесь только за нее. Ни в коем случае не тяните за шнур, поскольку он может повредиться.
- Чтобы полностью отключить аппарат, отключите питание главным выключателем, размещенным на задней стороне аппарата (рис. 2).
- В случае повреждения аппарата не пытайтесь чинить его самостоятельно. Выключите аппарат, извлеките вилку из розетки и обратитесь в службу технической помощи.
- При повреждении вилки или шнура питания замените их только при содействии службы технической помощи компании De'Longhi во избежание возникновения какой-либо опасности.



Внимание!

- Храните упаковочный материал (пластиковые пакеты, пенопласт) вне доступа детей.
- Не позволяйте использовать аппарат лицам (в том числе детям) с ограниченными психическими, физическими и сенсорными способностями или с недостаточным опытом и знаниями, за исключением случаев, когда они находятся под присмотром лица, ответственного за их безопасность, или прошли обучение у него. Следите, чтобы дети не играли с прибором.



Опасно : Опасность ожогов!

Поскольку этот аппарат вырабатывает горячую воду, во время его работы может образовываться пар.

Следите, чтобы на Вас не попали брызги воды или горячий пар.

НАЗНАЧЕНИЕ ПРИБОРА

Этот аппарат предназначен для приготовления кофе и подогрева напитков.

Любое другое использование считается применением не по назначению.

Этот прибор не предназначен для коммерческого использования.

Изготовитель не несет ответственности за ущерб, полученный в результате использования аппарата не по назначению.

Этот аппарат должен использоваться только в быту. Не предусмотрено его использование в следующих местах:

- кухонные помещения для персонала магазинов, офисов и других рабочих зон

- в агротуристических структурах
- отели, мотели и другие подобные структуры
- в сдаваемых в аренду номерах

ИНСТРУКЦИЯ ПО ИСПОЛЬЗОВАНИЮ

Перед использованием аппарата внимательно прочтите данную инструкцию.

- Несоблюдение требований инструкции может привести к повреждению аппарата и травмированию людей. Изготовитель не несет ответственности за ущерб, полученный вследствие несоблюдения требований инструкции по использованию.

i Примечание:

Бережно храните данную инструкцию. Она должна сопровождать аппарат также и в случае передачи его другому владельцу.

ОПИСАНИЕ

Описание аппарата



(стр. 3 - А)

- A1. Панель управления
- A2. Рукоятка регулировки степени помола
- A3. Полочка для чашек (нагреватель чашек включён, когда функция выбрана из меню программирования)
- A4. Крышка контейнера для зерен
- A5. Крышка воронки для молотого кофе
- A6. Воронка для засыпания молотого кофе
- A7. Контейнер для зерен
- A8. Главный выключатель
- A9. Гнездо для разъёма питающего кабеля
- A10. Бак для воды
- A11. Дверца заварочного блока
- A12. Заварочный блок
- A13. Узел выдачи кофе (регулируется по высоте)
- A14. Контейнер для кофейной гущи
- A15. Подносик для конденсата
- A16. Подносик для чашек
- A17. Индикатор уровня воды в подносике для капель
- A18. Подносик для капель
- A19. Освещение чашек
- A20. Распылитель горячей воды и пара




Описание панели управления

(стр. 2 - В)

Некоторые кнопки панели имеют двойные функции: они указаны в скобках внутри описания.

- V1. Дисплей: направляет пользователя при использовании аппарата
- V2. Кнопка  : для включения или выключения аппарата
- V3. Кнопка MENU для доступа в меню
- V4. Кнопка  : для ополаскивания.
(При входе в MENU (меню) программирования, служит

кнопкой "ESC"(выход): для выхода из выбранной функции и возврата в главное меню)

- V5. Кнопка CAPPUCCINO : для приготовления одной чашки капучино.
- V6. Ручка для выбора:
 - поверните ее для выбора желаемого количества кофе.
 - нажмите для выбора желаемого вкуса кофе.
(При входе в MENU программирования: повернуть для выбора желаемой функции)
- V7. Кнопка MILK MENU: доступ к меню приготовления LATTE MACCHIATO (молоко с неб, кол-вом кофе) CAFFELATTE,(кофе с молоком) FLAT WHITE, MILK (тонкий слой молока на эспрессо).
- V8. Кнопка  : для подачи горячей воды.
(В меню MENU: Кнопка "OK", нажимать для подтверждения выбора)
- V9. Кнопка  : для приготовления 2-х чашек кофе
- V10. Кнопка  : для приготовления 1-й чашки кофе

Описание принадлежностей

(стр. 2 - С)

- C1. Мензурка-дозатор
- C2. Кисточка для очистки
- C3. Узел подачи горячей воды
- C4. Фильтр для смягчения воды (в некоторых моделях)
- C5. Индикаторная полоска "Проверка на общую жёсткость"
- C6. Электрический кабель питания
- C7. Средство для удаления накипи

Описание контейнера для молока

(стр. 3 - D)

- D1. Ручка для регулирования пены и функция CLEAN (ОЧИСТКА)
- D2. Трубка подачи взбитого молока (регулируется)
- D3. Трубка забора молока
- D4. Контейнер для молока

ПОДГОТОВИТЕЛЬНЫЕ ДЕЙСТВИЯ

Проверка аппарата

После снятия упаковки проверьте целостность аппарата и его комплектность. Не используйте аппарат при обнаружении явных повреждений. Обратитесь в службу технической помощи компании De Longhi.

Установка аппарата



Внимание!

При установке аппарата следует придерживаться следующих мер предосторожности:

- В процессе работы аппарата в окружающую среду выделяется тепло. После размещения аппарата на рабочей поверхности убедитесь в наличии минимум 3 см свободного пространства от поверхностей аппарата с задней и боковых сторон, а также просвета 15 см над

самим аппаратом.

- При попадании воды внутрь аппарата возможно его повреждение.
Не устанавливайте аппарат вблизи водопроводных кранов или мойки.
- В случае замерзания воды внутри прибора возможно его повреждение.
Не устанавливайте аппарат в помещении, где температура может опуститься ниже точки замерзания.
- Разместите шнур питания так, чтобы предотвратить его повреждение острыми краями и избежать контакта с нагретыми поверхностями (напр., с электрическими плитами).

Подключение аппарата



Внимание!

Убедитесь в том, что напряжение в электрической сети соответствует значению, указанному на заводской табличке на нижней части аппарата.

Подключайте аппарат только в розетку с исправным заземлением, установленную в соответствии со всеми правилами и рассчитанную на силу тока минимум 10 А.

В случае несовместимости между розеткой и вилок аппарата обратитесь к квалифицированному персоналу для замены розетки.

Первое включение аппарата




Примечание:

- Автомат прошел испытания с использованием кофе на предприятии-изготовителе, следы кофе в кофемолке - абсолютно нормальное явление. При этом гарантируется, что аппарат – новый.
- Рекомендуется отрегулировать жесткость воды исходя из условий, выполняя процедуру, описанную в параграфе «Программирование жесткости воды» (стр.155).

1. Установить разъём шнура электропитания в гнездо, которое находится с задней стороны прибора и подключить прибор к сети электропитания (рис. 1) и проверить, что нажата кнопка главного выключателя с задней стороны прибора (рис.2)


Необходимо выбрать нужный язык, для этого поверните ручку выбора или подождите, пока на дисплее не появится нужный язык, автоматическое чередование языков на дисплее происходит с интервалом примерно 3 секунды:

2. когда появится русский язык, держите нажатой в течении нескольких секунд кнопку  (Рис.3) пока на дисплее не появится сообщение: “русский установлен”.

Затем продолжите, следуя инструкциям, которые выдают сам аппаратом:

3. “ЗАПОЛНЕНИЕ БАКА”: извлеките бак для воды, за-

полните его до линии MAX свежей водой (рис. 4А) и верните его на место (рис. 4В).

4. “ВСТАВЬТЕ УЗЕЛ ПОДАЧИ ВОДЫ”: Проверьте, чтобы узел подачи горячей воды был вставлен на форсунку, и установите под насадкой для капучино ёмкость с минимальным объёмом 100 мл (рис. 5)
5. На дисплее появится надпись “ACQUA CALDA(ГОРЯЧАЯ ВОДА)Подтвердить?”;
6. Нажать кнопку  чтобы подтвердить: машина выдаст горячую воду из капучинатора и выключится автоматически.

Теперь он готов к обычному использованию.



Примечание:

- При первом использовании необходимо приготовить 4-5 порций кофе или 4-5 порций капучино; только после этого аппарат начнет готовить продукт удовлетворительного качества.
- Во время приготовления первых 5-6 капучино является нормальным явлением слышать звук кипящей воды: позже он будет тише.

Чтобы получить лучший кофе и еще более эффективно использовать аппарат, рекомендуется установить фильтр для смягчения воды. Процедура описана в параграфе «УСТАНОВКА ФИЛЬТРА». Если в имеющейся у Вас модели нет фильтра, его можно заказать в Службе технической помощи De Longhi.

ВКЛЮЧЕНИЕ АППАРАТА

RU



Примечание:

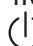
Перед включением аппарата убедитесь в том, что нажат главный выключатель, который находится на тыльной части аппарата (рис.

При каждом включении аппарата автоматически выполняется цикл предварительного подогрева и ополаскивания, который нельзя прерывать. Аппарат будет готов к использованию только по окончании такого цикла.



Опасность ошпаривания!

Во время ополаскивания из носиков распределителя кофе вытекает небольшое количество горячей воды, которая собирается на специальном подносике для капель, который находится ниже. Следите за тем, чтобы на вас не попали брызги воды.

- Чтобы включить аппарат, нажмите на кнопку  (Рис.6): на дисплее появится сообщение “Нагревание, Пожалуйста, подождите”.

После завершения нагрева появится другое сообщение: «Споласкивание»; таким образом, помимо нагревания котла, аппарат запускает горячую воду во внутренние трубопроводы для того, чтобы они нагрелись.

Нужная температура достигнута аппаратом, когда на дисплее появляется сообщение с указанием вкуса и количества кофе.

ВЫКЛЮЧЕНИЕ АППАРАТА


Каждый раз при выключении выполняется автоматическое ополаскивание, если до того готовилось кофе.



Опасность ошпаривания!

Во время споласкивания из носиков распределителя кофе выходит некоторое количество горячей воды.


Следите за тем, чтобы на вас не попали брызги воды.

Чтобы выключить аппарат, нажмите на кнопку  (Рис.6). Прибор выполняет споласкивание и затем выключается (режим ожидания).



Примечание:

Если аппарат не используется продолжительное время, его следует отключить от сети электрического питания:

- вначале выключите прибор, нажав на кнопку  (Рис.6);
- Нажмите на главный выключатель (рис.2)



Внимание!

Ни в коем случае не нажимайте на главный выключатель, когда аппарат включен.

ЗАДАНИЕ ПАРАМЕТРОВ В МЕНЮ

Чтобы зайти в меню программирования, нажмите кнопку MENU; в этом меню можно выбрать такие параметры:

Удаление накипи

Инструкции по проведению декальцификации (удалению накипи) даны на стр. 17

Установка фильтра




Инструкции по установке фильтра описаны в параграфе "Установка фильтра" (стр. 18).


Замена фильтра

Инструкции по замене фильтра описаны в параграфе "Замена фильтра" (стр. 19).

Настройка времени

Если необходимо настроить часы на дисплее, действуйте таким образом:

1. Нажмите на кнопку MENU, чтобы войти в меню;
2. Поверните ручку выбора (Рис.7) до тех пор, пока на дисплее не появится надпись "Настройка времени";
3. Нажмите на кнопку ;
4. Поверните ручку выбора для выбора изменения часов;
5. Нажмите кнопку для  подтверждения.
6. Поверните ручку выбора для смены минут;
7. Нажмите кнопку для  подтверждения.

Время, таким образом, установлено: теперь нажмите кнопку  для выхода из меню.






Автоматическое включение


Можно задать время автоматического включения, чтобы аппарат был готов к использованию к определенному часу (например, утром), так чтобы приготовить кофе.






Примечание:

Чтобы такая функция сработала, время должно быть уже установлено правильно.

1. Нажмите на кнопку MENU, чтобы войти в меню;
2. Поверните ручку выбора, пока на дисплее не появится надпись "Автоматическое включение";
3. Нажмите кнопку : На дисплее появится сообщение «Включить?»
4. Нажмите кнопку для  подтверждения.
5. Поверните ручку выбора для установки времени;
6. Нажмите кнопку для  подтверждения.
7. Поверните ручку выбора для смены минут;
8. Нажмите кнопку для  подтверждения.
9. Затем нажмите кнопку,  чтобы выйти из меню.




После подтверждения времени активация автоматического включения сопровождается появлением символа  на дисплее рядом со временем и ниже меню автоматического включения.

Чтобы отключить функцию:

1. Выберите в меню позицию автоматического включения;
 2. Нажмите кнопку : На дисплее появится сообщение «Выключить?»
 3. Нажмите кнопку для  подтверждения.
- С дисплея исчезнет символ .



Автоматическое отключение

Автоматическое выключение можно задать так, чтобы аппарат отключался через 15 или 30 минут, 1, 2 или 3 часа.

1. Нажмите на кнопку MENU чтобы войти в меню;
 2. Поверните рукоятку в положение до тех пор, пока на дисплее не появится надпись "Автоматическое выключение";
 3. Нажмите на кнопку ;
 4. Поверните ручку выбора до тех пор, пока не появится желаемое количество часов работы (15 или 30 минут, или по истечению 1, 2 или 3 часов);
 5. Нажмите кнопку для  подтверждения.
- "Автоматическое выключение" теперь запрограммировано; нажмите кнопку  для выхода из меню.

Полочка для нагрева чашек

Эта функция позволяет подключить или отключить нагрев чашек. Выполните следующие действия:

1. Нажмите на кнопку MENU, чтобы войти в меню;
2. Поверните ручку выбора до тех пор, пока на дисплее не появится надпись "Подогреватель чашек";
3. Нажмите кнопку ; на дисплее появится сообщение «Включить?» или "Выключить?";
4. Нажмите на кнопку  для включения или отключе-



ния нагрева чашек (звёздочка под надписью "Нагрев чашек" указывает, что включено).

5. Затем нажмите кнопку  для выхода из меню. Чашки рекомендуется нагревать чтобы не остыл кофе.

Экономия энергии

С помощью этой функции можно подключить или отключить режим энергосбережения. Подключенная функция гарантирует меньшие энергозатраты, в соответствии с действующими европейскими директивами.

Подключение режима энергосбережения сопровождается звездочкой под позицией "Энергосбережения" в меню.

1. Нажмите на кнопку MENU, чтобы войти в меню;
2. Поверните ручку выбора до тех пор, пока на дисплее не появится надпись "Автоматическое выключение";
3. Нажмите кнопку ; на дисплее появится сообщение «Включить?» или "Выключить?";
4. Нажимайте кнопку  для включения или выключения режима энергосбережения;

Затем нажмите кнопку  для выхода из меню.

Когда функция активирована, на дисплее примерно через 1 минуту появится надпись "Экономия энергии".






Внимание!

- В режиме энергосбережения, перед приготовлением первой чашки кофе или первого молочного напитка, пройдет несколько секунд, так как аппарат должен нагреться.
- Для приготовления любого напитка, сначала выйдите из энергосберегающего режима, нажав на любую кнопку, а затем выберите желаемый напиток.
- Если установлена ёмкость молока, "Экономия энергии" не запускается.

Установка температуры

При необходимости замены температуры (низкая, средняя, высокая) приготовленного кофе выполните такие действия:

1. Нажмите на кнопку MENU, чтобы войти в меню;
2. Поверните ручку выбора так, чтобы на дисплее появилось сообщение «Установка температуры»;
3. Нажмите на кнопку ;
4. Поворачивайте ручку выбора пока желаемая температура (● = низкая; ●●●● = высокая) не появится на дисплее;
5. Нажмите кнопку для  подтверждения.

Температура, таким образом, запрограммирована: нажмите теперь кнопку  для выхода из меню.


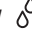
Установка жесткости воды

Инструкции по установке жесткости воды описаны на стр. 155.

Включение/выключение звукового сигнализатора

При помощи этой функции включается или отключается звуковой сигнал, который машина издает при нажатии на иконку и при каждой установке/снятии аксессуаров. Для




отключения или подключения звукового сигнализатора, действовать следующим образом:

1. Нажмите на кнопку MENU, чтобы войти в меню;
2. Поверните ручку выбора до тех пор, пока на дисплее не появится надпись "Звуковой сигнал";
3. Нажмите кнопку ; на дисплее появится сообщение «Включить?» или "Выключить?";
4. Нажимайте кнопку  для включения или выключения акустического сигнала.
5. Включение этой функции сигнализируется появлением звездочки под позицией "Акустический сигнал/Avviso acustico" в меню.

Затем нажмите кнопку  для выхода из меню.

Выбор языка



При необходимости сменить язык на дисплее действуйте таким образом:

1. Нажмите на кнопку MENU, чтобы войти в меню;
2. Поверните ручку выбора так, чтобы на дисплее появилось сообщение «Установка языка»;
3. Нажмите на кнопку ;
4. Поверните ручку выбора так, чтобы на дисплее появился нужный язык;
5. Нажмите кнопку для  подтверждения.
6. На дисплее появится надпись, подтверждающая выбор языка.
7. Затем нажмите кнопку  для выхода из меню.

Освещение чашки

Настоящая функция подключает или отключает подсветку чашки. Когда функция включена, освещение включается при каждом приготовлении кофе или напитков на основе молока и при любом ополаскивании.

Для подключения или отключения этой функции, действовать следующим образом:



1. Нажмите на кнопку MENU, чтобы войти в меню;
2. Поверните ручку выбора, пока на дисплее не появится надпись "Освещение чашки";
3. Нажмите кнопку ; на дисплее появится сообщение «Включить?» или "Выключить?";
4. Для подключения освещения чашки или для его отключения, нажать кнопку ;
5. Подключение звукового сигнализатора сопровождается появлением звездочки у позиции "Освещение чашки" в меню.

Затем нажмите кнопку  для выхода из меню.

Заводские настройки (сброс)



С помощью этой функции обновляются все настройки меню, и все запрограммированные параметры количества возвращаются к начальным стандартным значениям, заданных изготовителем (кроме языка, который остается).

1. Нажмите на кнопку MENU, чтобы войти в меню;
2. Поверните ручку выбора до тех пор, пока на дисплее

- не появится надпись "Заводские настройки";
- Нажмите на кнопку ;
 - На дисплее появляется сообщение «Подтверждаете?»
 - Нажать кнопку  чтобы подтвердить и выйти.

Функция статистики

С помощью этой функции можно просмотреть статистические данные аппарата. Чтобы вывести на дисплей такие данные:

- Нажмите на кнопку MENU, чтобы войти в меню;
- Поверните ручку выбора, пока на дисплее не появится надпись "Статистика";
- Нажмите на кнопку ;
- Поверните ручку выбора, можно проверить:
 - сколько порций кофе было приготовлено;
 - сколько всего напитков с молоком было приготовлено;
 - количество выданных литров воды;
 - сколько процедур декальцификации было проведено;
 - количество замен фильтра для смягчения воды.
- Для выхода из меню нажмите 2 раза кнопку  для выхода из меню


ПРИГОТОВЛЕНИЕ КОФЕ

Выбор вкуса кофе

Аппарат настроен изготовителем для приготовления кофе с нормальным вкусом.

Можно выбрать один из таких вкусов:

Сверхлегкий вкус
 Легкий вкус
 Нормальный вкус
 Крепкий вкус
 Сверхкрепкий вкус

Для изменения вкуса нажмите несколько раз на кнопку  (рис. 7) пока на дисплее не появится желаемый вкус.



Выбор количества кофе в чашке

Чтобы выбрать количество кофе, поверните ручку выбора (рис. 8), пока на дисплее не появится сообщение про желаемое количество кофе:

Выбранное Кофе	Количество в чашке (мл)
МОЙ КОФЕ	≈30 (программ. от ≈20 до ≈180)
С МЕНЬШИМ КОЛИЧЕСТВОМ ВОДЫ	≈40
НОРМАЛЬНАЯ ЧАШКА	≈60
БОЛЬШАЯ ЧАШКА	≈90
ОЧЕНЬ БОЛЬШАЯ ЧАШКА	≈120

Индивидуализация количества моего кофе

Автомат настроен изготовителем на выдачу приблизительно 30 мл МОЕГО КОФЕ". При необходимости сменить это количество действуйте таким образом:

- Поместите чашку под носиками распределителя кофе (рис.9)
- Поверните ручку выбора (рис. 8), так чтобы появилось сообщение «МОЙ КОФЕ».
- Удерживать кнопку нажатой  (Рис.10) пока на дисплее не появится сообщение "1 МОЙ КОФЕ Програм. кол-ва" и машина начинает приготовление кофе, затем отпустить кнопку;
- При достижении желаемого уровня кофе в чашке повторно нажмите на кнопку  (рис. 10).

На этом этапе количество кофе в чашке запрограммировано согласно новым параметрам.

Регулировка кофемолки

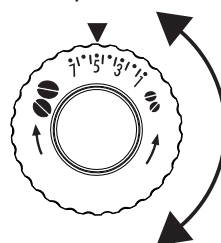
Кофемолка изначально не требует регулировок, поскольку она настроена изготовителем так, чтобы обеспечить правильную выдачу кофе.

Однако, если после приготовления первого кофе Вы заметите его недостаточную консистенцию, практическое отсутствие пенки либо слишком медленную выдачу кофе (каплями), следует подкорректировать регулятором степень помола (рис. 11)



Примечание:

Разрешается поворачивать регулятор только во время работы кофемолки.



Если кофе выходит медленно или не выходит вообще, поверните регулятор на один шаг по часовой стрелке к номеру 7.


Чтобы кофе выходил более консистенстным и с лучшей пенкой, поверните регулятор на один шаг против

часовой стрелки к номеру 1 (не поворачивайте более, чем на один шаг за раз, иначе кофе будет выходить по каплям).

Желаемый результат вследствие такой корректировки Вы почувствуете только после приготовления 2 чашек кофе (как минимум). Если даже после регулировки желаемый результат не достигнут, необходимо повторить процедуру, поворачивая регулятор еще на один шаг.

Советы для получения более горячего кофе

Для получения более горячего кофе рекомендуется:

- выполнить промывку перед приготовлением, нажав кнопку  : из блока подачи выходит горячая вода, которая нагревает внутренний контур аппарата, делая кофе более горячим;
- нагреть чашки горячей водой (используя функцию горячей воды);



- активируйте подогрев чашек из меню программирования и оставьте чашки подогреваться;
- увеличьте температуру кофе в меню программирования.

Приготовление кофе из кофейных зерен



Внимание!

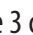

Не используйте засахаренные зерна или карамелизованный кофе, поскольку они могут приклеиться к кофемолке и вывести ее из строя.

1. Засыпьте кофейные зерна в соответствующий контейнер (рис.12)
2. Поместите под носиками распределителя кофе:
 - 1 чашку, если требуется 1 порция кофе (рис. -2 чашки, если требуются 2 порции кофе (рис.13).
3. Опустите распределитель так, чтобы максимально приблизить его к чашкам: таким образом получается лучшая пенка (Рис.14).
4. Нажмите кнопку желаемого количества кофе (1 чашка  или 2 чашки .
5. Начинается приготовление, на дисплее появляется выбранный тип кофе с нарастающей шкалой, которая отображает прогресс процесса приготовления.

Сразу после завершения процесса аппарат готов для следующего приготовления кофе.



Примечание:

- Приготовление кофе может быть приостановлено в любой момент, нажатием на любую из кнопок.
- Если после выдачи кофе Вы захотите увеличить количество кофе в чашке, достаточно нажать и удерживать (в течение 3 секунд) одну из кнопок выдачи кофе. ( или ).



Примечание:

Процедура получения более горячего кофе описана в параграфе «Рекомендации по получению более горячего кофе».



Внимание!

Если кофе выходит по каплям, водянистым и практически без пенки или очень холодным, см.советы, приведенные в разделе «Решение проблем» (стр.157)

- Во время работы на дисплее появятся некоторые сообщения (ЗАЛЕЙТЕ ВОДУ, ОЧИСТИТЕ КОНТЕЙНЕР ДЛЯ ГУЩИ И ПР.) их расшифровки даны в параграфе «Сообщения на дисплее» (стр. 156).

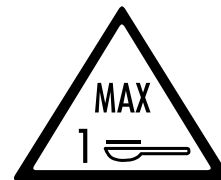
Приготовление кофе из молотого кофе



Внимание!

- Ни в коем случае не засыпайте кофейные зерна в воронку для молотого кофе, это может повредить кофемашину.

- Никогда не засыпайте молотый кофе в выключенный аппарат, чтобы предотвратить его рассыпание и загрязнение внутренней части. Это может привести к повреждению аппарата.


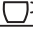


- Никогда не засыпайте более 1 мензурки: это может привести к загрязнению внутренней части аппарата или засорению воронки.



Примечание:

При использовании молотого кофе можно приготовить за раз только одну чашку кофе.

1. Убедитесь, что аппарат включен.
2. Несколько раз нажмите на ручку  (рис. 7), пока на дисплее не появится сообщение «Предварит. молотый».
3. Убедитесь в том, что воронка не засорена, затем засыпьте мензурку предварительно молотого кофе (рис.
4. Поместите чашку под носиками распределителя кофе:
5. Нажмите на кнопку выдачи 1 чашки кофе .
6. Начинается приготовление, на дисплее появляется выбранный тип кофе с нарастающей шкалой, которая отображает прогресс процесса приготовления.



Примечание:

При подключенном режиме «Экономия энергии» может потребоваться несколько секунд для приготовления первой чашки кофе.

ПРИГОТОВЛЕНИЕ НАПИТКОВ НА ОСНОВЕ МОЛОКА



Примечание:

- Для получения богатой молочной пены или без больших пузырей, всегда очищать крышку контейнера для молока и форсунку горячей воды, как описано в параграфе «чистка контейнера для молока» на стр.150 и 153.

Как наполнить и закрепить контейнер с молоком

1. Снять крышку (рис. 16)
2. Наполните контейнер достаточным количеством молока, не превышая отметки MAX на контейнере (рис. 17) Помните, что каждая отметка на бачке соответствует 100 мл молока.



Внимание!


- Для получения более плотной и однородной пенки ис-

пользуйте обезжиренное или частично обезжиренное молоко, которое имеет температуру холодильника (около 5°C).

- При подключенном режиме «Экономия энергии» может потребоваться несколько секунд для начала выдачи капучино.
- 3. Проверьте, чтобы трубка забора молока была прочно вставлена в дно крышки контейнера для молока (рис.
- 4. Установите крышку бачка для молока.
- 5. Закрепите контейнер, проталкивая его до упора на форсунку (рис.19): машина выдаст звуковой сигнал.
- 6. Поставьте достаточно большую чашку под носики блока подачи кофе и под трубку подачи вспененного молока; отрегулировать длину трубки молока, просто потянув ее вниз к чашке (рис. 20).
- 7. Следуйте приведенным далее указаниям для каждой конкретной функции.

Как отрегулировать количество пены

Поворачивая регулятор пены, который находится на крышке контейнера для молока, можно выбрать количество пены молока, которое вам необходимо для приготовления напитка (рис. Следуйте советам из приведенной ниже таблицы:

Положение регулятора	Описание	Рекомендуется для...
	БЕЗ пены	КОФЕ С МОЛОКОМ/ MILK (горячее молоко)
	Мало пены	ЛАТТЕ-МАККИАТО/ FLAT WHITE
	Макс.пена	КАПУЧЧИНО/ MILK (горячее молоко)

Приготовление капучино

1. После закрепления бачка с молоком, поверните ручку регулировки пены на крышке бачка для молока в нужное положение (рис.
2. Нажмите кнопку CAPPUCCINO (КАПУЧЧИНО). На дисплее появится сообщение "КАПУЧЧИНО" и нарастающая шкала, которая отображает процесс приготовления.
3. После приготовления молока, машина автоматически приготавливает кофе.

i Примечание:

- Если во время подачи вы хотите прервать приготовление, нажмите дважды кнопку CAPPUCCINO (КАПУЧЧИНО).
- По окончании подачи, если вы хотите увеличить коли-

чество молока или кофе в чашке, просто удерживайте (в течение 3 секунд) кнопку CAPPUCCINO (КАПУЧЧИНО).

- Не оставляйте надолго молочный контейнер вне холодильника, чем выше температура молока (5°C идеальны), тем хуже качество пены.

Приготовление КОФЕ С МОЛОКОМ/ МОЛОКО С НЕБОЛЬШИМ КОЛИЧЕСТВОМ КОФЕ/ FLAT WHITE/ MILK

1. После закрепления бачка с молоком, поверните ручку регулировки пены на крышке бачка для молока в нужное положение (рис.
2. Нажать кнопку MILK MENU (МЕНЮ МОЛОКА).
3. Поверните ручку выбора так, чтобы на дисплее появилась желаемая надпись (КОФЕ С МОЛОКОМ, МОЛОКО С НЕБОЛЬШИМ КОЛИЧЕСТВОМ КОФЕ, FLAT WHITE, MILK);
4. Нажать кнопку MILK MENU (меню молока) для подтверждения: на дисплее появляется выбранный тип кофе с нарастающей шкалой, которая отображает прогресс процесса приготовления..
5. И через несколько секунд молоко начнет выходить из трубки подачи молока и наполнять находящуюся под ней емкость. Выход молока автоматически прерывается и (если предусмотрено рецептом напитка) далее начинает выходить кофе:



Внимание!

- Процесс выдачи молока или кофе можно прервать нажатием на соответствующую иконку КАПУЧЧИНО или MY MILK, в зависимости от выбранного напитка.
- Если после выдачи кофе Вы захотите увеличить количество кофе в чашке, достаточно нажать и удерживать (в течение 3 секунд) на кнопку, которая соответствует текущему напитку на базе молока.
- Не оставляйте надолго молочный контейнер вне холодильника, чем выше температура молока (5°C идеальны), тем хуже качество пены.

Очистка контейнера для молока после каждого применения



Внимание! Опасность ожогов

Во время очистки внутренних каналов контейнера для молока из трубки выдачи вспененного молока выходит немного горячей воды и пара. Следите за тем, чтобы на вас не попали брызги воды.

После каждого применения функции молока, на экране появляется мигающая надпись "НАЖМИТЕ CLEAN". Выполнить очистку, чтобы удалить остатки молока, следующим образом:

1. Не снимайте с машины контейнер с молоком (нет не-

- обходимости сливать молоко).
- Установите кружку или другую посуду под трубкой подачи вспененного молока.
 - Повернуть ручку регулировки пены на "CLEAN" (Рис.22): на дисплее появится нарастающая шкала, которая отображает процесс приготовления и надпись "Идет процесс очистки". Очистка остановится автоматически.
 - Установить ручку регулировки на один из элементов выбора пены.
 - Снимите контейнер для молока и губкой прочистите носик пара (рис. 26)

Внимание!

- Если требуется приготовить несколько чашек напитка на основе молока, вымойте контейнер для молока после последней приготовленной порции.
- Оставшееся в контейнере молоко можно хранить в холодильнике.
- В некоторых случаях для очистки необходимо дождаться, пока аппарат нагреется.

Программирование количества кофе и молока в чашке

Машина запрограммирована на стандартные порции напитков. При необходимости изменить количество кофе выполните следующие действия:

- Поставьте чашку под носиками распределителя кофе и под трубкой выдачи молока.

Программирование капучино

- Удерживайте нажатой кнопку **КАПУЧЧИНО** пока на дисплее не появится надпись "CAPPUCCINO PROGRAMMA LATTE".
- Машина начинает подавать молоко. Отпустите кнопку.
- Как только будет достигнуто желаемое количество молока в чашке, снова нажмите кнопку **КАПУЧЧИНО**.
- Машина прекращает выдачу молока, а через несколько секунд начинается выдача кофе и на дисплее появляется надпись "CAPPUCCINO PROGRAMMA CAFFE".
- Как только кофе в чашке достигнет требуемого количества, нажать на кнопку **CAPPUCCINO (КАПУЧЧИНО)**.

Приготовление кофе прерывается и машина возвращается в режим "готова к работе".

Таким образом программирование завершается

Программирование напитков MILK MENU:

- Нажать кнопку MILK MENU (МЕНЮ МОЛОКА).
- Поверните ручку выбора так, чтобы на дисплее появилась желаемая надпись (КОФЕ С МОЛОКОМ, МОЛОКО С НЕБОЛЬШИМ КОЛИЧЕСТВОМ КОФЕ, FLAT WHITE, MILK);
- Удерживать нажатой несколько секунд кнопку MILK

MENU: пока на дисплее не появится надпись "(BEVANDA/напиток) PROGRAMMA LATTE/ПРОГРАММА МОЛОКО".

- Машина начинает подавать молоко. Отпустите кнопку.
- Как только будет достигнуто желаемое количество молока в чашке, снова нажмите кнопку **MILK MENU**.
- Если рецептура напитка это предусматривает, то машина через несколько секунд начинает выдавать в чашку кофе и на дисплее появляется сообщение "(BEVANDA/напиток) ПРОГРАММА КОФЕ".
- Как только кофе в чашке достигнет требуемого количества, снова нажать на кнопку **MILK MENU**.

Приготовление кофе прерывается и машина возвращается в режим "готова к работе".



Таким образом программирование завершается

ПРИГОТОВЛЕНИЕ ГОРЯЧЕЙ ВОДЫ



Опасность ошпаривания!

Не оставляйте аппарат без присмотра, когда он готовит горячую воду.

- Проверьте, чтобы узел подачи воды был установлен правильно.
- Поместите контейнер под распределителем воды (как можно ближе, чтобы избежать брызг) (рис.5).
- Нажмите на кнопку . На дисплее появится сообщение "ГОРЯЧАЯ ВОДА" и нарастающая шкала, которая отображает процесс приготовления.
- Машина выдаст горячей воды и затем автоматически прервет процесс: Для прерывания выдачи горячей воды вручную нажмите кнопку .





Примечание:

При подключенном режиме «Экономия энергии» может потребоваться несколько секунд для начала выдачи горячей воды.

Изменение количества автоматически подаваемой горячей воды

На заводе кофемашина запрограммирована для автоматической подачи 250 мл горячей воды. При необходимости сменить это количество действуйте таким образом:

- Проверьте, чтобы узел подачи воды был установлен правильно.
- Установите под узлом подачи емкость.
- Держите в течение нескольких секунд нажатой кнопку  до тех пор, пока на дисплее не появится сообщение "ГОРЯЧАЯ ВОДА прогр. количества"; затем отпустить кнопку.
- Когда горячая вода в чашке достигает требуемого уровня, нажмите кнопку .

Теперь машина перепрограммирована согласно новому количеству.

ЧИСТКА

Чистка кофемашины

Периодической очистке подлежат такие части аппарата:

- контейнер для кофейной гущи (A14),
- подносик для капель (A18) и подносик для конденсата (A15),
- бачок для воды (A10),
- носики выдачи кофе (A13) и сопла горячей воды (A20),
- воронка для засыпания молотого кофе (A6),
- внутренняя часть аппарата, доступная после открытия оконца заварочного узла (A11),
- заварочный узел (A12),
- контейнер для молока (D),



Внимание!

- Не используйте для очистки аппарата растворители, абразивные моющие средства или спирт. Суперавтоматы De'Longhi не требуют использования химических добавок для очистки.
- Компоненты аппарата абсолютно не предназначены для мойки в посудомоечной машине.
- Не используйте металлические предметы для удаления накипи или отложений кофе, поскольку они могут оцарапать металлические или пластмассовые поверхности.

Чистка контейнера для кофейной гущи

Когда на дисплее появляется сообщение «ОЧИСТИТЕ КОНТЕЙНЕР ДЛЯ ГУЩИ!», необходимо опорожнить и очистить его. Пока контейнер не будет очищен, это сообщение не исчезнет с дисплея и автомат не будет готовить кофе.

Чтобы выполнить очистку (при включенном аппарате):

- Извлеките подносик для капель (рис. 23), опорожните и очистите его.
- Опорожните и аккуратно очистите контейнер для гущи, позаботившись об удалении всех имеющихся на дне отложений: щеточка в комплекте имеет для этой операции шпательный конец.
- Проверьте состояние подносика (красного цвета) для конденсата и опорожните его при необходимости.



Внимание!

При извлечении поддона для сбора воды обязательно опорожняйте контейнер для кофейной гущи, даже если он почти не заполнен.

Если не выполнять такую операцию, может случиться так, что когда Вы будете готовить в следующий раз кофе, контейнер переполнится, что приведет к засорению кофемашины.

Очистка подноса для сбора капель и подноса для сбора конденсата



Внимание!

Поднос для сбора капель оснащен индикатором-поплачком (красного цвета) уровня воды (рис. До того,

как индикатор начнёт выступать за подставку для чашек, следует слить воду из лотка для капель и очистить его, в противном случае вода может перелиться и нанести вред машине, опорной поверхности или близлежащей зоне.

Для извлечения поддона для сбора воды:

1. Извлеките подносик для сбора капель и контейнер для кофейной гущи (рис. 23)
2. Опорожните подносик для капель и контейнер для гущи и вымойте их;
3. Проверьте состояние подносика красного цвета для конденсата и опорожните его при необходимости.
4. Верните на место подносик для капель вместе с контейнером для кофейной гущи.

Чистка внутренней части аппарата



Опасность поражения электрическим током!

Перед выполнением любой операции по очистке аппарата необходимо отключить последний (см. «Выключение») и вынуть вилку из электрической розетки. Ни в коем случае не опускайте аппарат в воду.

1. Периодически (примерно раз в месяц) проверяйте чистоту аппарата изнутри (для этого достаточно вынуть подносик для сбора капель). При необходимости удалите кофейные отложения кисточкой из комплекта поставки и губкой.
2. Остальные остатки уберите пылесосом (рис. 25)

Очистка бачка для воды

1. Периодически (приблизительно раз в месяц и при каждой смене фильтра для смягчителя воды, в случае его наличия) очищайте бачок для воды (A10) увлажненной тряпкой с небольшим количеством деликатного моющего средства.
2. Удалите фильтр (в случае его наличия) и ополосните его под проточной водой.
3. Верните на место фильтр (в случае его наличия), заполните бачок свежей водой и установите на место сам бачок.

Чистка носиков распределителя кофе

1. Очистите носики выдачи кофе губкой или тряпкой (рис. 26А).
2. Проверяйте, чтобы отверстия распределителя кофе не были засорены. При необходимости удалите кофейные отложения зубочисткой (рис. 26В).

Чистка воронки для засыпания молотого кофе

Периодически (приблизительно раз в месяц) проверяйте, чтобы воронка для засыпания предварительно молотого кофе (A6) не была засорена. При необходимости удалите кофейные отложения кисточкой из комплекта поставки (C2).

Чистка заварочного узла

Необходимо очищать заварочный узел (A12) не реже одного раза в месяц.



Внимание!

Нельзя вынимать заварочный узел при включенном аппарате.

1. Убедитесь в том, что автоматом правильно выполнено выключение (см. «Выключение аппарата», стр.146).
2. Извлеките бачок для воды.
3. Откройте оконце заварочного узла (рис. 27), которое находится на правой стороне.
4. Нажмите вовнутрь две красные кнопки расцепления и одновременно извлеките заварочный узел (рис. 28)



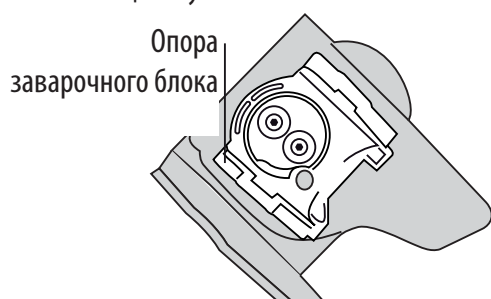
Внимание!

ОПОЛОСНУТЬ ЧИСТОЙ ВОДОЙ

ЗАПРЕЩЕНА МОЙКА В ПОСУДОМОЕЧНОЙ МАШИНЕ

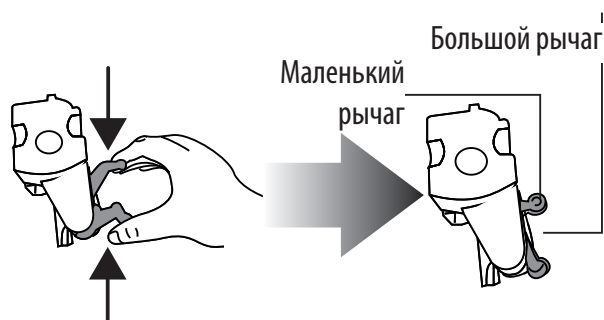
Очистите заварочный узел, не используя для этого моющие средства, чтобы не повредить его.

5. Опустите примерно на 5 минут заварочный узел в воду, потом прополощите его под краном.
6. Кисточкой очистите заварочный узел от остатков кофе, которые можно увидеть через оконце самого заварочного узла.
7. После очистки верните на место заварочный узел, просунув его в суппорт. Потом нажмите на PUSH так, чтобы щелкнуло.

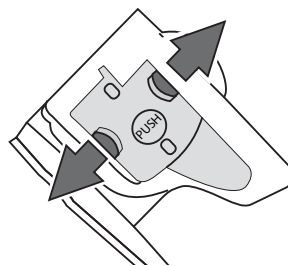


Примечание:

Если заварочный узел вставляется с трудом, необходимо (перед тем, как вставить его) придать ему нужный размер, нажав на оба рычага, как показано на рисунке.



8. Вставив его, убедитесь в том, что две красные кнопки выщелкнулись наружу.
9. Закройте оконце заварочного блока.

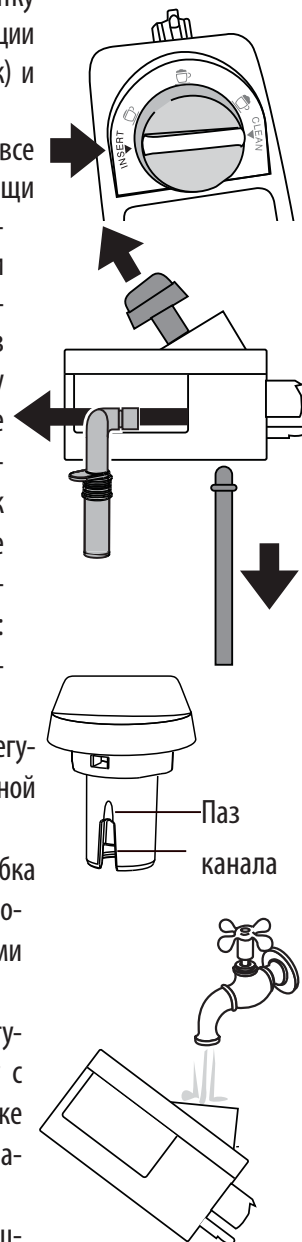


10. Верните на место бачок для воды.

Очистка контейнера для молока

После каждого приготовления напитков на основе молока очищайте контейнер для молока следующим образом:

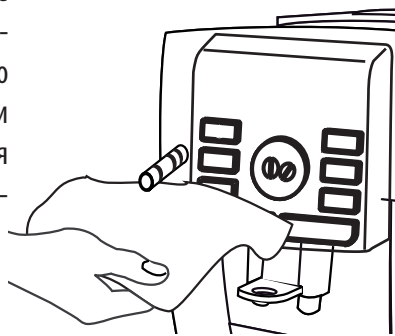
1. Снять крышку.
2. Снимите трубку подачи молока и трубку для забора молока.
3. Повернуть вправо рукоятку регулировки пены до позиции "INSERT" (смотреть рисунок) и снять, подтягивая вверх.
4. Тщательно промойте все компоненты при помощи воды и не сильного моющего средства. Все части можно мыть в посудомоечной машине, установив их в верхнюю корзину машины. Обратите особое внимание, чтобы не осталось следов молока как на выемке, так и на пазе под регулятором (смотрите рисунок рядом): при необходимости, прочистите его зубочисткой.
5. Ополосните гнездо для регулятора пены под проточной водой (смотрите рисунок).
6. Убедитесь также, что трубка забора молока и трубка подачи не засорена остатками молока.
7. Установите на место регулятор, совмещая стрелку с надписью "INSERT", а также трубку подачи и трубку забора молока.
8. Установите на место крышку контейнера для молока.



RU

Очистка сопла горячей воды/пара

Очищать сопло после каждого приготовления молока, с помощью губки удалить остатки молока, отложившиеся на уплотнителях (смотреть рисунок рядом).





УДАЛЕНИЕ НАКИПИ

Очищайте аппарат от накипи, когда на дисплее появится мигающее сообщение «УДАЛИТЕ НАКИПЬ!».



Внимание!


- Средство для удаления накипи содержит кислоты, раздражающе действующие на кожу и глаза. Строго соблюдайте инструкции изготовителя по технике безопасности, указанные на упаковке средства для удаления накипи, а также указания по поводу мер, которые следует принять в случае контакта с кожей и глазами.
- Рекомендуется использовать только средство для удаления накипи компании De'Longhi. Использование неподходящих средств, а также нерегулярное удаление накипи могут вызвать неисправности, на которые не распространяется гарантия производителя.

1. Включите аппарат.
2. Войдите в меню нажатием кнопки MENU.
3. Поверните ручку выбора, пока на дисплее не появится надпись «Удаление накипи»;
4. Выберите нажатием на кнопку . На дисплее появится сообщение «Очистка от накипи Подтверждаете?»: снова нажмите на  для включения этой функции.
5. На дисплее появится надпись «Добав. средство от накипи. Подтверждаете?» чередующаяся с «ОПОРОЖНИТЬ ПОДНОСИК СБОРА КАПЕЛЬ» и «СНЯТЬ ФИЛЬТР» (если он есть).
6. Полностью слить воду с бачка (A10) и снять фильтр для смягчения воды (при наличии); затем очистить каплесборник (рис. 23) и контейнер для гущи и установить их на место.
7. Добавьте в бачок с водой средство для удаления накипи до уровня **A** (соответствующего упаковке в 100 мл), указанного на задней части бака (рис. 29); затем долейте воды (1л) до уровня **B** (рис.29). Верните на место бачок для воды.
8. Поместите под блоком подачи воды пустую емкость объемом не менее 1,5 л (рис. 5)



Опасность ошпаривания!



Из распределителя выходит горячая вода, содержащая кислоты. Следите за тем, чтобы на вас не попали брызги воды.

9. Нажмите кнопку  для подтверждения добавления рас-

твора.

10. На дисплее появляется сообщение «Прибор выполняет удаление накипи». Активируется программа очистки от накипи, и из блока подачи воды вытекает раствор для удаления накипи. Программа очистки от накипи автоматически выполняет ряд полосканий через заданные интервалы, чтобы удалить накипь изнутри кофейного автомата.

Приблизительно через 30 минут на дисплее появляется сообщение «ОПОЛАСКИВАНИЕ» «ВСТАВЬТЕ ФИЛЬТР!» (если он имеется), «ЗАЛЕЙТЕ ВОДУ».

11. Теперь аппарат готов к ополаскиванию свежей водой. Извлеките бачок для воды, опорожните его, ополосните проточной водой, заполните чистой водой до МАКС уровня, установите фильтр (если он был предварительно вынут) и установите бачок на место; на дисплее отобразится сообщение «СПОЛАСКИВАНИЕ Подтверждаете?».
12. Опорожните контейнер, который служит для сбора раствора для удаления накипи, и снова установите его под узлом подачи горячей воды.
13. Чтобы начать ополаскивание, нажмите кнопку . Горячая вода выходит из блока выдачи, и на дисплее появляется сообщение «СПОЛАСКИВАНИЕ, пожалуйста, подождите?».
14. Когда бачок для воды будет полностью опорожнен, на дисплее появится сообщение «Споласкивание завершено. Подтвердить?»
15. Нажмите кнопку для  подтверждения. Дисплей отображает «ЗАПОЛНИТЬ БАК». Заполнить и вставить на место бачок воды.
16. На дисплее появится сообщение «Подогрев. Просьба подождать», после исчезновения которого машина будет готова к работе.

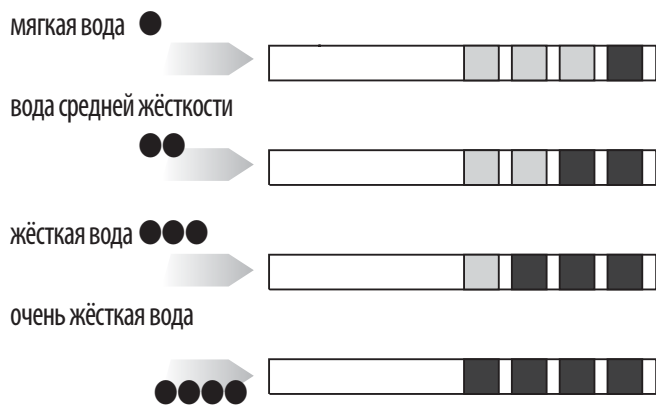
ПРОГРАММИРОВАНИЕ ЖЕСТКОСТИ ВОДЫ

Сообщение «УДАЛИТЕ НАКИПЬ» появляется на дисплее через определенные рабочие промежутки, которые зависят от жесткости воды.

Аппарат настроен изготовителем на 4-й уровень жесткости воды. По желанию можно запрограммировать аппарат на основании фактической жесткости воды, при использовании в разных регионах, сменяя при этом частоту проведения операции по очистке от накипи.

Измерение жёсткости воды

1. Возьмите тест-полоску из комплектующей упаковки «TOTAL HARDNESS TEST», прилагаемую к инструкциям на английском языке.
2. Полностью погрузите полоску в стакан воды на одну секунду.
3. Достаньте полоску из воды и отряхните ее. Приблизительно через минуту появятся 1, 2, 3 или 4 красных квадратика, в соответствии с жесткостью воды, каждый квадратик отвечает одному уровню.



Установка жёсткости воды

1. Нажмите на кнопку MENU, чтобы войти в меню;
 2. Поверните ручку выбора, пока на дисплее не появится надпись "Жёсткость воды";
 3. Нажмите кнопку $\Delta\Delta$;
 4. Поверните ручку выбора и задайте количество квадратов, определенных индикаторной бумагой (см. рис. в предыдущем параграфе)
 5. Для подтверждения параметра. нажмите кнопку $\Delta\Delta$.
 6. Затем нажмите кнопку ☉ для выхода из меню.
- Теперь автомат перепрограммирован согласно новым параметрам жесткости воды:

ФИЛЬТР ДЛЯ СМЯГЧЕНИЯ ВОДЫ

Некоторые модели укомплектованы фильтром умягчителем воды: если в приобретенной Вами модели такой фильтр отсутствует, мы рекомендуем заказать его в Службе технической помощи De Longh.

Процедура правильного использования фильтра приводится в инструкциях ниже.

Установка фильтра

1. Выньте фильтр из упаковки.
2. Поверните диск с календарем (см. рис. 30), чтобы отобразились следующие два месяца использования.

i Примечание:

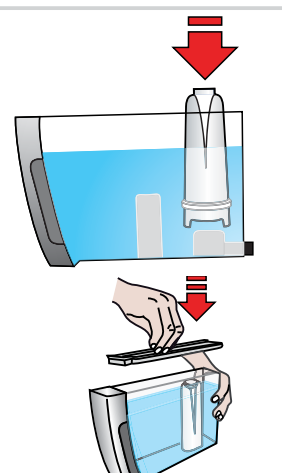
срок действия фильтра составляет два месяца при нормальном использовании аппарата, но если аппарат простаивает с уже установленным в нем фильтром, максимальный срок станет 3 недели.

3. Чтобы активировать работу фильтра, необходимо промыть его проточной водой, как указано на рисунке, пока вода не будет выходить из боковых отверстий более одной минуты (рис. 32)
4. Достаньте бачок из аппарата и заполните его водой.
5. Вставьте фильтр в бачок с водой и полностью опустите его на десять секунд, наклоняя с целью удаления воздушных пузырей (рис. 32)
6. Вставьте фильтр в специальное гнездо и нажмите до упора.
7. Закройте бачок крышкой и установите его на свое место.

Установив фильтр, следует отметить его наличие в аппарате.

8. Нажмите на кнопку MENU, чтобы войти в меню;
9. Поверните ручку выбора так, чтобы на дисплее появилась надпись «Установите фильтр».
10. Нажмите кнопку $\Delta\Delta$;
11. На дисплее появится надпись «Включить?»
12. Нажмите кнопку $\Delta\Delta$, чтобы подтвердить выбор: дисплей покажет "ACQUA CALDA(ГОРЯЧАЯ ВОДА)Подтвердить?";
13. Поставьте под узлом выдачи горячей воды контейнер (мин. емкость 500 мл).
14. Нажать кнопку $\Delta\Delta$, чтобы подтвердить выбор: начинается подача воды, на дисплее появится надпись «ПОЖАЛУЙСТА ЖДИТЕ».
15. После того, как выдача завершена, прибор автоматически возвращается в режим "Кофе готов".

Теперь фильтр работает, что подтверждается появлением на дисплее звездочки под позицией «Установите фильтр» в меню. После этого можно пользоваться кофейным автоматом.



Замена фильтра




Когда на дисплее появится сигнальное сообщение "ЗАМЕНИТЕ ФИЛЬТР" или через два месяца по календарю (см. отметки в календаре на автомате), или в случае простоя автомата на протяжении 3 недель необходимо заменить фильтр:

1. Достаньте бачок и исчерпанный фильтр;
2. Выньте из упаковки новый фильтр и выполните действия, описанные в пунктах 2-3-4-5-6 предыдущего параграфа.
3. Поставьте под узлом выдачи горячей воды контейнер (мин. емкость 500 мл).
4. Нажать кнопку MENU чтобы войти в меню;
5. Поверните ручку выбора так, чтобы на дисплее появилась надпись «Замените фильтр».
6. Нажмите кнопку $\Delta\Delta$;
7. На дисплее появляется сообщение «Подтверждаете?»
8. Нажать кнопку $\Delta\Delta$, чтобы подтвердить выбор.
9. На дисплее появится надпись "ГОРЯЧАЯ ВОДА Подтверждаете?";
10. Нажать кнопку $\Delta\Delta$, чтобы подтвердить выбор: начинается подача воды, на дисплее появится надпись «ПОЖАЛУЙСТА ЖДИТЕ».
11. После того, как вывод завершён, прибор автоматически возвращается в режим "Кофе готов".

Теперь новый фильтр работает, и можно использовать кофейный автомат далее.

Удаление фильтра

Если Вы желаете использовать аппарат без фильтра, удалите его и отметьте, что он удален. Выполните следующие действия:

1. Достаньте бачок и исчерпанный фильтр;
2. Нажмите на кнопку **MENU**, чтобы войти в меню;
3. Поверните ручку выбора так, чтобы на дисплее появилась надпись «Установите фильтр*».
4. Нажмите кнопку .
5. На дисплее появится надпись «Выключить?»;
6. Нажать кнопку  для подтверждения и кнопку  для выхода из меню.

ТЕХНИЧЕСКИЕ ХАРАКТЕРИСТИКИ

Напряжение:	220-240 В~ 50/60 Гц макс. 10А
Потребляемая мощность:	1450 Вт
Давление:	15 бар
Макс.емкость бачка для воды:	1,8 литра
Размеры LxHxP:	238x351x430 мм
Длина шнура:	1,75 м

Вес: 9,1 кг

Макс.емкость контейнера для зерен: 250 г


Аппарат отвечает таким директивам ЕС:

- Европейский регламент 1275/2008 о применении электрооборудования в режиме ожидания.
- Директива по низковольтному оборудованию 2006/95/CE и последующие поправки;
- Директива по электромагнитной совместимости 2004/108/CE и последующие поправки;
- Материалы и детали, предназначенные для контакта с пищевыми продуктами, отвечают требованиям Европейского регламента 1935/2004.

УТИЛИЗАЦИЯ

В соответствии с Европейской директивой 2002/96/EC, не выбрасывать машину вместе с домашними отходами, а отдавать в официальный центр дифференцированного приема.

СООБЩЕНИЯ НА ДИСПЛЕЕ


ВЫВЕДЕНО СООБЩЕНИЕ	ВОЗМОЖНАЯ ПРИЧИНА	РЕШЕНИЕ
ЗАПОЛНИТЕ БАЧОК!	Недостаточно воды в баке.	Заполните бак водой и/или правильно установите его, нажав до упора, до защелкивания (рис.4).
ОЧИСТИТЕ КОНТЕЙНЕР ДЛЯ ГУЩИ!	Контейнер для кофейной гущи (A14) переполнен.	Опорожнить контейнер для кофейной гущи, подносик для капель, очистить их и установить на место (рис. Важно: при извлечении поддона для сбора воды обязательно опорожняйте контейнер для кофейной гущи, даже если он почти не заполнен. Если не выполнять такую операцию, может случиться так, что когда Вы будете готовить в следующий раз кофе, контейнер переполнится, что приведет к засорению кофемашины.
СЛИШКОМ МЕЛКИЙ ПОМОЛ ОТРЕГУЛИРОВАТЬ КОФЕМОЛКУ	Слишком мелкий помол, кофе выходит медленно или не выходит вообще.	Повторить приготовление кофе и повернуть рукоятку регулировки степени помола (рис. 11) на одно деление в сторону цифры 7 по часовой стрелке, во время работы кофемолки. Если после того, как приготовлено не менее 2 чашек кофе, выдача его продолжает быть слишком медленным, повторить коррекцию, с помощью регулятора ещё на одну отметку (см. регулировку кофемолки стр.148). Если неполадка не устраняется, убедитесь, что бачок с водой установлен до упора, нажмите кнопку  чтобы стекло немного воды из блока подачи.
ВСТАВЬТЕ КОНТЕЙНЕР ДЛЯ ГУЩИ	После очистки не был установлен контейнер для кофейной гущи.	Изъять подносик для капель и установить контейнер для кофейной гущи.
НАСЫПЬТЕ ПРЕДВАР. МОЛОТЫЙ КОФЕ	Была выбрана функция “молотый кофе”, но в воронку не был насыпан молотый кофе.	Установить молотое кофе в воронку или отменить функцию молотого кофе.

УДАЛИТЕ НАКИПЬ!	Указывает, что необходимо удалить накипь с аппарата.	Необходимо как можно быстрее выполнить программу по удалению накипи, описанную в параграфе "Декальцификация" (стр. 154)
УМЕНЬШИТЕ ДОЗУ КОФЕ!	Было использовано слишком много кофе.	Выберите более легкий вкус или уменьшите количество молотого кофе.
НАПОЛНИТЕ КОНТЕЙНЕР ДЛЯ ЗЕРЕН!	Закончилось кофе в зёрнах.	Заполнить контейнер зёрнами.
	Засорена воронка для молотого кофе.	Опорожните воронку с помощью кисточки, как описано в пар. "Очистка воронки для засыпания кофе".
ВСТАВЬТЕ ЗАВАРОЧНЫЙ УЗЕЛ	После очистки, не был установлен на место заварочный блок.	Вставьте заварочный блок, как описано в параграфе "Очистка заварочного узла" (стр. 153)
ВСТАВЬТЕ БАЧОК	Неправильно установлен бак.	Правильно ввести бак нажав до конца.
ОБЩАЯ ТРЕВОГА!	Аппарат изнутри слишком загрязнён.	Аккуратно очистить аппарат как описано в пар. "очистка" (стр. 152) Если после очистки продолжает отображаться сообщение, обратиться в центр технической поддержки.
ЗАМЕНИТЕ ФИЛЬТР	Фильтр для смягчения воды отработан.	Замените фильтр или снимите его, согласно инструкциям в параграфе "Фильтр для смягчения воды" (стр.155)
ГИДРОСИСТЕМА ПУСТА, ЗАПОЛНИТЬ СИСТЕМУ <i>поочередно с</i> ГОРЯЧАЯ ВОДА Подтверждаете?	Гидросистема пуста.	Нажмите ОК и дать воде стечь с распределителя до нормального режима.
РУЧКА НА CLEAN (чистка)	Только что было выведено молоко, и поэтому, необходимо очистить внутренние каналы бачка для молока.	Повернуть регулятор пены в положение CLEAN.
ВСТАВЬТЕ УЗЕЛ ПОДАЧИ ВОДЫ	Узел подачи воды не установлен либо плохо вставлен.	Установите узел подачи воды (С3) до упора.
ВСТАВЬТЕ КОНТЕЙНЕР С МОЛОКОМ	Неправильно вставлен контейнер для молока.	Установите бачок для молока до упора (рис.

УСТРАНЕНИЕ ПРОБЛЕМ

Ниже перечислены некоторые возможные неисправности.

Если проблема не может быть устранена описанным образом, необходимо обратиться в Центр технической поддержки.

НЕПОЛАДКА	ВОЗМОЖНАЯ ПРИЧИНА	РЕШЕНИЕ
Кофе не горячий.	Чашки не были нагреты.	Нагреть чашки, обдав горячей водой (ПРИМ.: можно использовать функцию горячей воды).
		Включите подгорев для чашек и оставьте чашки не менее чем на 20 минут для нагревания.
	Заварочный блок охладился, так как после последнего приготовления кофе прошло более 2/3 минут.	Перед подготовкой кофе нагреть заварочный узел, нажимая на кнопку  .
	Установлена низкая температура кофе.	Установить в меню высокую температуру кофе.

Кофе не достаточно крепкое или мало пенки.	Слишком крупный помол кофе.	Повернуть рукоятку регулировки степени помола на одно деление в сторону цифры 1 против часовой стрелки во время работы кофемолки (рис. Изменять регулировку по 1 отметки за раз, до получения желаемого приготовления. Эффект можно увидеть, только после приготовления 2 порций кофе (смотреть параграф "регулировка кофемолки", стр.148)
	Не подходящий кофе.	Для помола использовать кофе для кофе эспрессо.
Кофе выходит слишком медленно или по каплям.	Слишком мелкий помол кофе.	Повернуть рукоятку регулировки степени помола на одно деление в сторону цифры 7 по часовой стрелке во время работы кофемолки (рис. Изменять регулировку по 1 отметки за раз, до получения желаемого приготовления. Эффект можно увидеть, только после приготовления 2 порций кофе (смотреть параграф "регулировка кофемолки", стр. 148)
Кофе не выходит из одного или обоих носиков распределителя.	Закупорены носики.	С помощью зубочистки очистить носики.
Молоко не вытекает из трубки подачи молока	Грязная крышка контейнера для молока.	Очистите крышку контейнера для молока, как описано в пар. "Очистка контейнера для молока".
Молоко выходит из трубки подачи крупными пузырями или брызгами или недостаточно вспенивается	Молоко не достаточно холодно или не частично обезжиренное.	Использовать полностью обезжиренное молоко, или частично обезжиренное при температуре холодильника (около 5°C). Если желаемый результат не достигнут, попробовать молоко другой фирмы.
	Плохо настроен регулятор пены.	Настройте согласно указаниям пар. "приготовление напитков на основе молока".
	Загрязнения в крышке или рукоятке регулирования пены в ёмкости для молока	Очистите крышку и рукоятку контейнера для молока, как описано в пар. "Очистка контейнера для молока".
	Распылитель горячей воды/пара загрязнен	Очистить распылитель, как описано в параграфе "Очистка распылителя горячей воды/ пара".
Аппарат не включается	Штепсель не включен в розетку.	Подключить штепсель к розетке.
	Разъединитель не вставлен до конца в своём гнезде.	Проверьте, чтобы разъём был туго затянут.
	Не включен главный выключатель (A8).	Нажать на главный выключатель (рис.
Заварочный блок нельзя снять	Выключение не было выполнено правильно	Осуществить выключение нажатием кнопки  (стр. 146).